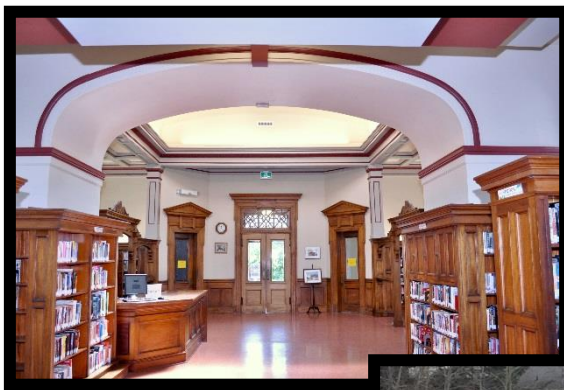


**Canada – Nouveau-Brunswick
Entente administrative sur le Fonds fédéral de la taxe sur l'essence
(2014-2024)**

**Rapport sur les résultats du Fonds de la taxe sur l'essence du
Nouveau-Brunswick
(2014-2017)**



Préparé par :
Le ministère de l'Environnement et des Gouvernements locaux

Avril 2018

Table des matières

Sigles et définitions	iii
Sommaire	iv
1 Contexte	1
2 Objet et portée	3
2.1 Objet	3
2.2 Période visée	3
2.3 Portée	3
3 But et objectifs nationaux	4
4 Méthode de mesure des résultats	5
5 Analyse des résultats	11
5.1 Secteurs constitués en municipalités	11
5.2 Secteurs non constitués en municipalités	18
5.3 Sommaire des projets du Nouveau-Brunswick.....	21
6 Exemples de projets	22
6.1 Amélioration à la source d'alimentation en eau potable	22
6.2 Remise à neuf de l'aréna	23
6.3 Terrain de jeu, sentier et travaux d'amélioration du stationnement	23
6.4 Réfection énergétique d'un édifice patrimonial.....	24
6.5 Infrastructure du parc de véhicules de plaisance – phase 2.....	25
6.6 Gestion des eaux pluviales – secteur Brentwood – haut-réservoir A et B...25	
6.7 Agrandissement de la bibliothèque L.P. Fisher	26
7 La gestion des biens au Nouveau-Brunswick	27
8 Apport différentiel des fonds de la taxe sur l'essence.....	28
9 Conclusion.....	29
ANNEXE A : Liste des projets réalisés dans les secteurs constitués en municipalités	30
ANNEXE B : Liste des projets réalisés dans les secteurs non constitués en municipalités	34

Sigles et définitions

La liste ci-dessous de sigles, d'abréviations et de définitions aidera le lecteur à mieux comprendre le contenu.

Sigles et abréviations

PII	plan d'investissement en immobilisations
GES	gaz à effet de serre
FTE	Fonds de la taxe sur l'essence
k	mille
km	kilomètre
kWh	kilowattheure
m	mètre
M	million

Définitions :

Entente	Entente administrative sur le Fonds fédéral de la taxe sur l'essence de 2014-2024.
Canada	Gouvernement du Canada.
Ministère	Ministère de l'Environnement et des Gouvernements locaux du Nouveau-Brunswick.
secteur(s) constitué(s) en municipalité(s)	Désigne une ou plusieurs municipalités, une communauté rurale, une municipalité régionale et toute autre autorité publique responsable de la prestation de services locaux au Nouveau-Brunswick, si ladite responsabilité lui a été conférée en vertu d'une loi.
apport différentiel	Désigne le fait qu'il est escompté que le Nouveau-Brunswick veille à ce que les investissements annuels de capitaux dans les infrastructures équivalent au montant de base municipal moyen de 46,5 M\$ approuvé par INFC ainsi qu'au montant de base provincial de 11,2 M\$, ou excèdent ces montants.
collectivités du N.-B.	Désigne l'ensemble des municipalités, des communautés rurales, des municipalités régionales et des secteurs non constitués en municipalités.
base de données du FTE NB	Base de données du Fonds de la taxe sur l'essence du Nouveau-Brunswick, créée par le Ministère afin de suivre les projets financés au moyen du FTE NB.
CMR NB	Cadre de mesure du rendement du Nouveau-Brunswick.

Province	Gouvernement provincial du Nouveau-Brunswick.
Rapport	Rapport sur les résultats du Nouveau-Brunswick.
période visée	Le Rapport présente les résultats des projets du FTE réalisés dans : <ul style="list-style-type: none"> • les secteurs constitués en municipalités au cours de la période du 1^{er} avril 2014 au 31 décembre 2016 (fin de l'exercice financier des municipalités); • les secteurs non constitués en municipalités au cours de la période du 1^{er} avril 2014 au 31 mars 2017 (fin de l'exercice financier du gouvernement provincial).
coût total du projet	Englobe toutes les sources de financement durant la période visée par le rapport.
secteur(s) non constitué(s) en municipalité(s)	Désigne un ou des secteurs situés à l'extérieur des limites territoriales d'une municipalité, d'une communauté rurale ou d'une municipalité régionale qui est établie en tant que secteur non constitué en municipalité.

Sommaire

Le ministère de l'Environnement et des Gouvernements locaux (Ministère) du Nouveau-Brunswick (Province) respecte ses exigences en matière de présentation de rapports en vertu de l'Entente administrative sur le Fonds fédéral de la taxe sur l'essence de 2014-2024 (Entente) en soumettant le présent rapport, son troisième rapport provincial sur les résultats (Rapport).

Le Fonds de la taxe sur l'essence (FTE), le programme de financement découlant de l'entente susmentionnée, prévoit l'attribution de fonds aux bénéficiaires admissibles pour la construction, la remise en état, l'expansion ou la planification d'une infrastructure locale dans les catégories de projet qui suivent :

Catégories originales

- | | |
|---|-------------------------------|
| 1) Eau | 5) Routes et ponts locaux |
| 2) Eaux usées | 6) Transport en commun |
| 3) Déchets solides | 7) Renforcement des capacités |
| 4) Infrastructure énergétique des collectivités | |

Catégories supplémentaires en vertu du Plan d'action économique de 2013 du Canada

- | | |
|---|--|
| 8) Autoroutes | 14) Réaménagement de friches industrielles |
| 9) Aéroports locaux et régionaux | 15) Culture |
| 10) Lignes ferroviaires sur courtes distances | 16) Tourisme |
| 11) Transport maritime sur courtes distances | 17) Sports |
| 12) Atténuation des effets des catastrophes | 18) Loisirs |
| 13) Connectivité à large bande | |

Le Ministère, le Canada et tous les bénéficiaires admissibles se sont entendus sur des indicateurs de rendement mesurables sous chaque catégorie pour chacun des projets figurant dans leur plan d'investissement en immobilisations (PII). Les bénéficiaires admissibles du FTE doivent soumettre au Ministère un rapport annuel sur les résultats pertinents ainsi qu'un rapport annuel sur les dépenses (RAD) engagées dans le cadre de leurs projets. Le Ministère tient compte des renseignements fournis dans la base de données du FTE du N.-B. et les utilise pour produire des rapports sommaires sur les résultats à l'échelle provinciale.

Résultats

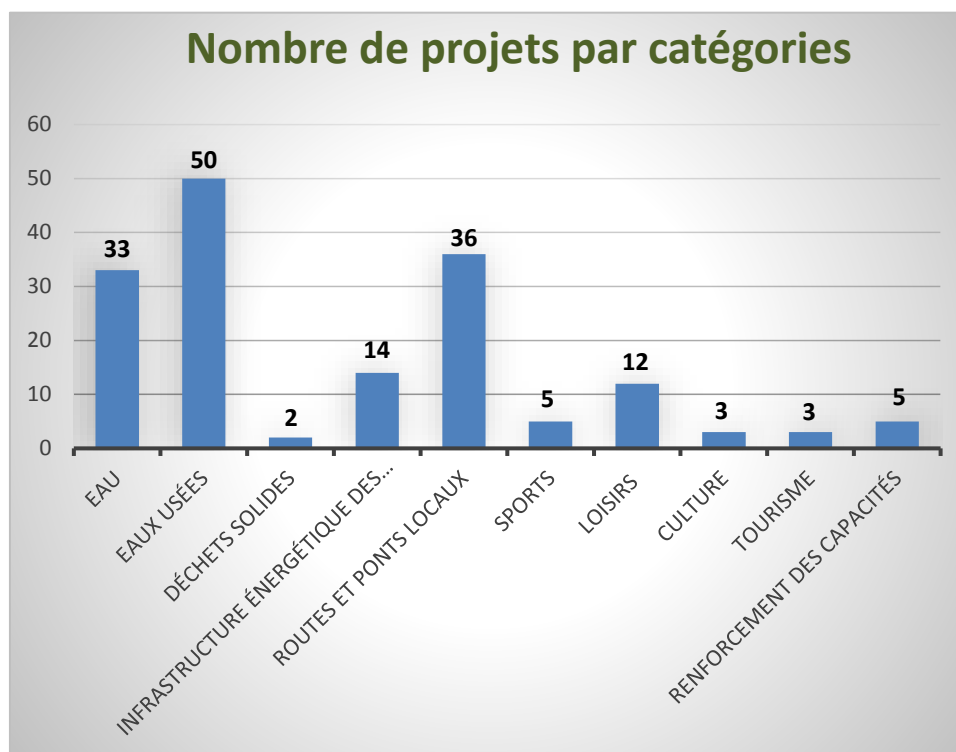
Les collectivités du Nouveau-Brunswick ont réalisé au total 163 projets durant la période visée par le rapport en investissant un montant total de 45 985 009 \$ (31 234 983 \$ de fonds fédéraux, 230 543 \$ de fonds provinciaux et 14 519 483 \$ de fonds municipaux et autres) dans 10 des 18 catégories définies dans l'Entente.

Nous fournissons dans le tableau qui suit une ventilation des fonds fédéraux, des investissements totaux et du nombre de projets réalisés par rapport à chaque objectif national selon le suivi assuré de tous nos projets réalisés durant la période visée.

Tableau 1 : Statistiques sur les projets selon les objectifs de l'Entente

Objectif national	Fonds fédéraux	Coûts totaux des projets	N ^{bre} de projets
Assainissement de l'environnement	18 238 424 \$	26 953 128 \$	99
Productivité et croissance économique	8 048 801 \$	10 152 467 \$	36
Renforcement des villes et des collectivités	4 947 758 \$	8 879 414 \$	28
Totaux	31 234 983 \$	45 985 009 \$	163

Le nombre de projets par catégories d'investissement parmi les 163 projets menés à bien par les collectivités du Nouveau-Brunswick est indiqué dans le graphique ci-dessous. Vous remarquerez que les trois catégories qui comportent le plus grand nombre de projets sont les eaux usées, les routes et ponts locaux, et l'eau.



Les résultats cumulatifs de tous les projets réalisés pour lesquels ont été signalés des indicateurs du CMR NB par rapport aux aspects de rendement clés sont indiqués dans le tableau 2 ci-dessous.

Tableau 2 : Résumé des indicateurs de rendement pour la période visée

Longueur des canalisations d'eau et d'eaux usées	26 951 m
Raccordements aux réseaux d'eau et d'égouts	1 304 clients
Clients bénéficiant de l'amélioration du service ou de la fiabilité du réseau d'eau et d'égouts	11 542 clients
Réduction de la consommation d'énergie	251 402 kWh/an
Longueur des sentiers, des pistes cyclables et des trottoirs construits ou réparés	16,9 km
Longueur des routes construites, resurfacées ou reconstruites en fonction des normes provinciales ou qui réduisent les durées ou les distances de déplacement	26,5 km
Détournement des déchets solides vers le recyclage ou le compostage	152,4 tonnes

Conclusion

Le programme fournit à tous les bénéficiaires au Nouveau-Brunswick un financement important et prévisible à long terme, qui est essentiel pour aider les collectivités à planifier et gérer leurs besoins en infrastructures à l'appui de la prestation des services. Les investissements du FTE effectués dans les collectivités du Nouveau-Brunswick durant la période visée ont eu une incidence positive marquée sur l'état des infrastructures au Nouveau-Brunswick. Comme en témoigne le présent rapport, tous les projets réalisés durant la période visée ont permis au Nouveau-Brunswick de progresser dans l'atteinte des objectifs nationaux de la productivité et de la croissance économique, de l'assainissement de l'environnement, et du renforcement des villes et des collectivités.

1 Contexte

Le Nouveau-Brunswick a signé le 20 mai 2014 l'*Entente administrative sur le Fonds fédéral de la taxe sur l'essence de 2014-2024* (Entente) avec le gouvernement du Canada (Canada). Les deux premières phases des ententes sur le Fonds de la taxe sur l'essence (FTE) entre le Nouveau-Brunswick et le Canada ont procuré 294,5 M\$ de fonds fédéraux aux collectivités du Nouveau-Brunswick (municipalités, communautés rurales et secteurs non constitués en municipalités), ainsi qu'une contribution supplémentaire de 30 M\$ du Nouveau-Brunswick dans le cadre de la phase I. La nouvelle entente, entrée en vigueur le 1^{er} avril 2014, est subdivisée en deux phases quinquennales, la phase III (2014 à 2018) et la phase IV (2019 à 2024). La phase III prévoit un investissement de fonds fédéraux de près de 225,3 M\$.

Les fonds de cette phase du programme de la taxe sur l'essence sont consacrés à des projets soutenant les objectifs nationaux de la productivité et de la croissance économique, de l'assainissement de l'environnement, et du renforcement des villes et des collectivités.

La répartition des fonds susmentionnés est détaillée dans les tableaux ci-dessous.

Tableau 1.1 : Phase I

	%	Fonds fédéraux	Fonds provinciaux	Total
<u>Phase I du FTE (2005-2009)</u>				
Secteurs constitués en municipalités	67	73,58 M\$	19,02 M\$	92,60 M\$
Secteurs non constitués en municipalités	33	42,48 M\$	10,98 M\$	53,46 M\$
Totaux	100	116,06 M\$	30 M\$	146,06 M\$

Tableau 1.2 : Phase II

	%	Fonds fédéraux
<u>Phase II du FTE (2010-2013)</u>		
Secteurs constitués en municipalités	80	142,83 M\$
Secteurs non constitués en municipalités	20	35,71 M\$
Totaux	100	178,53 M\$

Tableau 1.3 : Phase III

	%	Fonds fédéraux
Phase III du FTE (2014-2018)		
Tranche administrative	1,35	3,04 M
Montant résiduel de l'enveloppe		222,23 M\$
Secteurs constitués en municipalités	80*	177,78 M\$
Secteurs non constitués en municipalités	20*	44,45 M\$
Totaux	100	225,27 M\$

* Pourcentage de l'enveloppe résiduel une fois la tranche administrative retranchée.

Un volet important de l'Entente oblige les gouvernements locaux du Nouveau-Brunswick à commencer à planifier la gestion de leur infrastructure. La première étape de la gestion des biens prévoit la soumission avant le 31 juillet 2018 d'un plan de gestion des biens montrant les progrès réalisés en vue du respect des exigences minimales établies par le Nouveau-Brunswick.

L'Entente oblige le Nouveau-Brunswick à soumettre au Canada durant chaque phase des *rapports sur les résultats*, qui sont ensuite mis à la disposition du public. Les rapports doivent renfermer des renseignements sur les investissements cumulatifs effectués en vertu du FTE, sur la contribution des investissements en question aux objectifs nationaux et sur les retombées de l'Entente.

Au Nouveau-Brunswick, on mesure l'incidence de l'utilisation du FTE au moyen d'un cadre de gestion du rendement mis au point par le Nouveau-Brunswick qui rattache des indicateurs de rendement quantitatifs aux catégories de projets ci-dessous.

Catégories originales du FTE

- | | |
|---|-------------------------------|
| 1) Eau | 5) Routes et ponts locaux |
| 2) Eaux usées | 6) Transport en commun |
| 3) Déchets solides | 7) Renforcement des capacités |
| 4) Infrastructure énergétique des collectivités | |

Catégories supplémentaires en vertu du *Plan d'action économique de 2013 du Canada*

- | | |
|---|---|
| 8) Autoroutes | 14) Sports |
| 9) Transport maritime sur courtes distances | 15) Loisirs |
| 10) Lignes ferroviaires sur courtes distances | 16) Culture |
| 11) Aéroports régionaux et locaux | 17) Tourisme |
| 12) Connectivité à large bande | 18) Atténuation des effets des catastrophes |
| 13) Réaménagement de friches industrielles | |

2 Objet et portée

L'article 2 de l'annexe D de l'Entente oblige le Nouveau-Brunswick à soumettre au Canada un rapport sur les résultats qui « *expliquera de façon générale dans quelle mesure les investissements soutiennent les progrès réalisés au Nouveau-Brunswick en vue de l'obtention des avantages suivants liés au programme* » :

- *retombées positives dans les collectivités des projets admissibles exécutés;*
- *incidence accrue du FTE à titre de source prévisible de financement, y compris l'apport différentiel;*
- *progrès réalisés relativement à l'amélioration de la planification des administrations locales et de la gestion des biens.* »

2.1 Objet

Le présent rapport a pour objet de renseigner le Canada, les bénéficiaires admissibles et le public sur les retombées environnementales, communautaires et économiques continues des investissements réalisés en vertu du FTE. Il vise à remplir l'engagement du Nouveau-Brunswick de préparer et de présenter un rapport sur les résultats durant chaque phase de l'Entente. Le Canada peut utiliser le présent rapport pour préparer un rapport de synthèse national sur les retombées du FTE à l'échelle du pays.

2.2 Période visée

La période visée par le présent rapport englobe les projets dont le rapport annuel sur les résultats a été déposé auprès du Nouveau-Brunswick, notamment par :

- les secteurs constitués en municipalités durant la période du 1^{er} avril 2014 au 31 décembre 2016 (fin de l'exercice financier des municipalités);
- les secteurs non constitués en municipalités durant la période du 1^{er} avril 2014 au 31 mars 2017 (fin de l'exercice financier provincial).

Il est à noter que la période visée ne couvre pas la totalité de la phase III du FTE, car les résultats et les données de la dernière année de la phase actuelle ne seront pas fournis par les municipalités avant la fin de 2019.

2.3 Portée

Le présent rapport fait état des résultats des investissements du FTE dans les collectivités du Nouveau-Brunswick et il décrit les retombées du Fonds, soit plus précisément les répercussions des projets réalisés sur les collectivités, la fiabilité du FTE comme source de financement continu, de même que la transition vers une gestion de l'infrastructure dans laquelle sont engagées les collectivités. Les investissements du FTE sont cruciaux pour assurer un mouvement continu vers la durabilité, la croissance économique et la gestion de l'infrastructure partout au Nouveau-Brunswick.

Le FTE a fourni au cours de la période visée aux collectivités du Nouveau-Brunswick des fonds soutenant la construction, la réfection, la prolongation de la vie utile ou l'expansion des infrastructures publiques requises pour la fourniture ou la gestion :

- de l'eau potable;
- des services de collecte et de traitement des eaux usées;
- des déchets solides;
- de l'efficacité énergétique et d'une énergie propre;
- des routes et ponts locaux;
- des sports, du tourisme et des services culturels et récréatifs.

Le FTE finance également des projets de renforcement des capacités visant à permettre aux collectivités du Nouveau-Brunswick de mieux planifier, gérer et exploiter les infrastructures dont elles ont la responsabilité, de faire rapport de leurs activités et de maximiser leurs retombées sur l'environnement et les collectivités.

3 But et objectifs nationaux

Le principal but du FTE est d'aider les collectivités du Nouveau-Brunswick à améliorer leurs infrastructures afin de pouvoir servir leurs résidents d'une manière plus efficace et plus fiable, ainsi que de contribuer à la croissance économique, tout en réduisant les effets sur l'environnement des systèmes d'infrastructure visés.

Les objectifs nationaux du FTE auxquels tous les projets doivent contribuer au titre de l'Entente sont la productivité et la croissance économique, l'assainissement de l'environnement, et le renforcement des villes et des collectivités. Chaque catégorie de projet prescrite par l'Entente a été rattachée à au moins un des objectifs nationaux comme le précise le Cadre de mesure du rendement du Nouveau-Brunswick (CMR NB) décrit dans la section 4 du présent rapport.

La planification de la gestion des biens a expressément été définie comme un moyen stratégique à employer pour l'atteinte du but général du FTE. Le Canada oblige les bénéficiaires du FTE à réaliser une planification de la gestion de leurs immobilisations durant la période visée par la présente entente. Le Nouveau-Brunswick a publié le « Guide sur la planification de la gestion des actifs pour les administrations locales » afin de préciser les exigences minimales du plan de gestion des immobilisations que doit soumettre chaque administration locale avant le 31 juillet 2018.

Outre les objectifs nationaux ci-dessus, le Canada exige que le Nouveau-Brunswick démontre que les investissements du FTE sont assujettis à une formule convenue d'apport différentiel assurant un financement annuel fiable dans toutes les municipalités à l'échelle du Nouveau-Brunswick.

4 Méthode de mesure des résultats

Le Nouveau-Brunswick a amélioré en vertu de la présente entente le CMR NB original mis au point pour les phases antérieures du FTE. Le cadre définit des indicateurs de rendement sous chaque catégorie mutuellement établie par le Nouveau-Brunswick et le Canada. Dans la présente entente, le CMR NB a été élargi pour englober des indicateurs de rendement visant les catégories de projets originales ainsi que les nouvelles catégories ajoutées en vertu du *Plan d'action économique de 2013 du Canada*. L'utilisation d'indicateurs de rendement chiffrables dans le CMR NB permet une analyse des résultats atteints par chaque projet du FTE qui sert ainsi de fondement pour la mesure des résultats.

Les participants admissibles doivent faire part des indicateurs de rendement établis pour chaque catégorie conformément à leurs ententes de financement. Les paramètres en question comportent de nombreux attributs utiles, car ils :

- peuvent être mesurés avec exactitude et facilité dans le cas de chaque projet;
- fournissent des estimations rapides et des mesures finales une fois que le projet est terminé et continue de fonctionner ultérieurement;
- sont faciles à comprendre par le responsable du projet et le public;
- facilitent le regroupement de projets de même nature;
- peuvent s'appliquer aux projets réalisés dans n'importe quelle collectivité du Nouveau-Brunswick.

La base de données du FTE NB est mise à jour au fur et à mesure que de l'information est fournie sur les nouveaux projets et que les projets existants franchissent des étapes importantes. Les données sont regroupées sous forme de totaux pour chaque catégorie de projets d'infrastructure réalisés. Le Nouveau-Brunswick assure un suivi et fait rapport des indicateurs des projets réalisés dans les secteurs constitués et non constitués en municipalités.

La liste qui suit fournit une ventilation du FTE NB décrivant chacune des catégories et les regroupant sous les objectifs nationaux, tout en faisant état des indicateurs connexes. Veuillez noter que dix des catégories sont citées en caractères **gras**. Ces catégories comprennent les projets qui ont été approuvés et exécutés au cours de la période visée et qui représentent en conséquence le point de mire de l'analyse à la section 5.

Sous l'objectif national de la productivité et de la croissance économique

Routes et ponts locaux

Routes, ponts et infrastructure de transport actif. On entend par *transport actif* les modes de transport actif (par exemple le navettage en vélo) comme les couloirs et les pistes cyclables ou les trottoirs et les sentiers pédestres. Il ne faut pas les confondre avec l'infrastructure strictement récréative, comme un réseau de sentiers à l'intérieur d'un parc.

Indicateurs de rendement

- Nombre de kilomètres améliorés/resurfacés en fonction d'une norme provinciale.
- Variation du taux d'accidents/de personnes décédées ou blessées.
- Variation de l'indice de rugosité international (IRI).
- Nombre de plaintes/réclamations liées à des nids-de-poule au cours d'une période donnée.
- Variation de la capacité de la route.
- Nombre de kilomètres de sentiers pédestres/trottoirs/sentiers de randonnée et de promenade ou de pistes cyclables aménagés.

Autoroutes

Construction, renouvellement ou amélioration matérielle d'infrastructures routières.

Indicateurs de rendement

- Nombre de kilomètres améliorés/resurfacés en fonction d'une norme provinciale.

Transport maritime sur courtes distances

Construction, renouvellement ou amélioration matérielle d'infrastructures liées au transport des marchandises et de passagers près des côtes et sur les voies navigables intérieures, sans la traversée d'un océan.

Indicateurs de rendement

- Augmentation de la flotte ou de la capacité de transport de marchandises ou de passagers.
- Variation de la fréquence du service.
- Augmentation du nombre de passagers transportés.

Lignes ferroviaires sur courtes distances

Construction, renouvellement ou amélioration matérielle d'infrastructures ferroviaires destinées au transport de passagers ou de marchandises.

Indicateurs de rendement

- Nombre de kilomètres d'infrastructures ferroviaires construites ou améliorées.
- Augmentation du nombre de passagers par rapport à une période comparable.

Aéroports régionaux et locaux

Construction, renouvellement ou amélioration matérielle d'infrastructures aéroportuaires.

Indicateurs de rendement

- Variation du nombre de décollages ou d'atterrissages dans un aéroport au cours d'une période déterminée (une arrivée et un départ sont considérés comme deux mouvements).
- Variation du nombre de tonnes métriques de marchandises ou de courrier chargées ou déchargées dans un aéroport au cours d'une période déterminée.

- Augmentation du nombre de passagers au cours d'une période déterminée.
- Diminution du nombre d'incidents (présence inopportune d'un aéronef, d'un véhicule, d'une personne ou d'un animal sauvage dans l'aire protégée d'une surface désignée pour l'atterrissage ou le décollage d'un aéronef).

Connectivité à large bande

Infrastructure qui fournit un accès Internet aux résidents, aux entreprises ou aux institutions des collectivités canadiennes.

Indicateurs de rendement

- Nombre accru de lieux jouissant d'un accès Internet.
- Nombre accru de lieux jouissant d'un service à large bande amélioré.

Transport en commun

Infrastructure qui soutient un réseau partagé de transport de passagers accessible au public.

Indicateurs de rendement

- Variation de la couverture du transport en commun (% de la population demeurant à moins de 2 km du réseau de transport en commun).
- Nombre de kilomètres de lignes de transport en commun nouvelles ou améliorées.
- Variation de la capacité de transport public en kilomètres routiers.
- Variation sur le plan de l'achalandage.

Sous l'objectif national de l'assainissement de l'environnement

Eau

Infrastructure qui soutient les systèmes de conservation, de collecte, de traitement et de distribution de l'eau potable.

Indicateurs de rendement

- Nombre de ménages (ou de propriétés non résidentielles) branchés au réseau d'aqueduc municipal.
- Nombre de mètres de canalisations d'alimentation ajoutées, réparées ou remplacées.
- Variation de la capacité de distribution d'eau (m³ par jour).
- Variation du nombre de kilowattheures consommés (compteurs ou pompes écoénergétiques).
- Variation de la capacité de stockage d'eau (m³).
- Variation de la capacité de traitement de l'eau pour répondre aux normes de sécurité (m³ par jour).
- Nombre de lieux munis de compteurs d'eau.
- Nombre de ménages (ou de propriétés non résidentielles) branchés au réseau d'aqueduc municipal qui bénéficieront d'une fiabilité accrue du service.
- Nombre de ménages (ou de propriétés non résidentielles) branchés au réseau d'aqueduc municipal qui bénéficieront d'eau potable de meilleure qualité.
- Nombre de lieux qui seront branchés à des bornes d'incendie et qui bénéficieront d'une meilleure protection contre les incendies.

Eaux usées

Infrastructure qui soutient les systèmes de collecte, de traitement et de gestion des eaux usées et des eaux pluviales.

Indicateurs de rendement

- Nombre de ménages (ou de propriétés non résidentielles) branchés à des réseaux municipaux de traitement des eaux usées.
- Nombre de mètres de canalisations ajoutées, réparées ou remplacées.
- Variation de la capacité de collecte ou de traitement des eaux usées (m³ par jour).
- Nombre de ménages (ou de propriétés non résidentielles) branchés qui bénéficieront d'un meilleur traitement des eaux usées (niveau précis de traitement ou respect ou non de nouveaux règlements visant les eaux usées) ou d'un service plus fiable.
- Nombre de ménages (ou de propriétés non résidentielles) desservis par un réseau d'égouts séparé (pour réduire le risque d'inondation et de déversements d'eaux usées).
- Variation du nombre de kilowattheures consommés (stations de relèvement écoénergétiques).
- Confirmation de l'amélioration de la fiabilité des installations de traitement des eaux usées et des systèmes de distribution/collecte.
- Fréquence de la conformité (%) avec les limites provinciales relatives aux éléments nutritifs dans les rejets d'effluents.

Déchets solides

Infrastructure qui soutient les systèmes de gestion des déchets solides, y compris la collecte, le détournement et l'élimination des matières recyclables, des matières compostables et des déchets.

Indicateurs de rendement

- Diminution des émissions de GES (par exemple quantité de méthane capté).
- Augmentation de la capacité du site (tonnes) + justification.
- Augmentation de la quantité (tonnes métriques) de déchets solides détournés de l'élimination grâce au compostage et au recyclage.

Infrastructure énergétique des collectivités

Infrastructure qui entraîne ou accroît l'utilisation efficace de l'énergie.

Indicateurs de rendement

- Diminution de la consommation de carburant.
- Diminution des kilowattheures consommés.
- Augmentation des kilowattheures produits (hors réseau).
- Augmentation des kilowattheures d'énergie renouvelable produits.

Réaménagement de friches industrielles

Restauration ou décontamination et réaménagement d'un terrain contaminé à l'intérieur des limites d'une municipalité, lorsque le réaménagement comprend :

- la construction d'infrastructures publiques, telles qu'elles sont définies dans toute autre catégorie dans le contexte du FTE;
- la construction de parcs publics municipaux ou de logements sociaux publics.

Indicateurs de rendement

- Superficie (m²) du terrain restauré.
- Hausse de l'assiette de l'impôt foncier locale.

- Nombre de nouvelles unités résidentielles, d'entreprises et de nouveaux établissements sur un terrain réaménagé.

Sous l'objectif national du renforcement des villes et des collectivités

Infrastructure sportive

Construction, renouvellement ou amélioration matérielle d'infrastructures destinées au sport amateur.

Indicateurs de rendement

- Nombre de résidents qui bénéficieront de la nouvelle installation sportive ou de l'installation améliorée.
- Augmentation du pourcentage ou du nombre d'activités sportives organisées chaque année.
- Augmentation du pourcentage de visiteurs dans la collectivité (tourisme sportif).
- Augmentation de la surface de glace, du nombre de places, des espaces publics, etc.
- Nombre de nouvelles installations sportives ou d'installations améliorées.

Infrastructure de loisirs

Construction, renouvellement ou amélioration matérielle d'installations ou de réseaux de loisirs.

Indicateurs de rendement

- Nombre de kilomètres de sentiers récréatifs aménagés, prolongés ou améliorés.
- Nombre de résidents pouvant bénéficier de l'investissement.
- Augmentation du nombre d'utilisateurs.
- Nombre de nouvelles installations de loisirs ou d'installations améliorées.

Infrastructure culturelle

Construction, renouvellement ou amélioration matérielle d'infrastructures destinées aux arts, aux lettres et sciences humaines ou au patrimoine.

Indicateurs de rendement

- Nombre de résidents servis par de nouvelles installations culturelles ou des installations améliorées.
- Augmentation du pourcentage de visiteurs dans la collectivité.
- Augmentation du pourcentage ou du nombre d'activités culturelles organisées chaque année.
- Nombre de nouvelles installations culturelles ou d'installations améliorées.

Infrastructure touristique

Construction, renouvellement ou amélioration matérielle d'infrastructures destinées à attirer les touristes à des fins récréatives, commerciales ou autres.

Indicateurs de rendement

- Nombre de touristes qui bénéficieront des nouvelles installations ou des installations améliorées.
- Augmentation du nombre de visiteurs ou de la durée ou qualité de leur séjour.
- Pourcentage d'augmentation du nombre de chambres-nuits vendues par rapport à une période comparable.
- Nombre d'entreprises créées ou ayant pris une expansion.
- Nombre de nouvelles installations touristiques ou d'installations améliorées.

Infrastructure d'atténuation des effets des catastrophes

Construction, renouvellement ou amélioration matérielle d'infrastructures qui réduisent ou éliminent les conséquences et les risques à long terme des catastrophes naturelles.

Indicateurs de rendement

- Pourcentage de services qu'on prévoit protéger.
- Nombre de propriétés moins vulnérables d'après les prévisions.
- Nombre ou pourcentage de membres de la population qui sera moins vulnérable d'après les prévisions.
- Réduction estimative des coûts des interventions d'urgence et du financement des mesures d'aide financière en cas de catastrophes, comparativement à une catastrophe antérieure ou comparable.
- Nombre ou pourcentage d'éléments d'infrastructure à risque qui sont mieux protégés.
- Pourcentage des plans d'atténuation mis en œuvre.

Renforcement des capacités

Comprend les investissements liés au renforcement des capacités des gouvernements locaux d'élaborer des pratiques de planification à long terme.

Indicateurs de rendement

- Nombre de projets de renforcement des capacités investissant dans la gestion des biens ou la planification municipale à long terme.
- Nombre de plans intégrés de durabilité communautaire ou d'immobilisations découlant des investissements dans le renforcement des capacités.
- Nombre de plans de gestion de l'eau.

5 Analyse des résultats

5.1 Secteurs constitués en municipalités

Cent cinquante-deux projets ont été réalisés dans les secteurs constitués en municipalités. De ce nombre, 122 ont présenté des indicateurs de rendement se situant à l'intérieur du CMR NB. Parmi les 30 autres projets, certains ont été terminés à la fin de 2016; les indicateurs de rendement du CMR NB pertinents seront signalés dans le rapport des résultats de 2017. D'autres projets sont évalués au moyen d'autres indicateurs qui soutiennent les buts et les objectifs de l'Entente, mais qui ne sont pas compris dans le CMR NB, car le Nouveau-Brunswick n'a inclus que les indicateurs les plus courants. La présente section fournit un sommaire par catégories des investissements et des indicateurs de rendement du CMR NB consécutifs.

Eau

Les secteurs constitués en municipalités ont réalisé 31 projets portant sur l'eau potable, pour un investissement total de 4 244 014 \$. Parmi ces projets, 22 ont fait état d'indicateurs du CMR NB. Les projets de cette catégorie visaient en général principalement :

- l'amélioration de la qualité, de la salubrité, de la consommation et du volume d'eau;
- l'ajout de clients aux réseaux;
- la réduction de la consommation d'énergie;
- l'amélioration de la fiabilité du service.

Tableau 5.1.1 : Résultats des projets relatifs à l'eau dans les secteurs constitués en municipalités

Eau		
Projets réalisés	31	
Contribution fédérale	3 260 440 \$	
Contribution provinciale	44 713 \$	
Contributions municipales et autres	938 861 \$	
Total	4 244 014 \$	
Indicateurs de rendement	Quantité	Projets
Nombre de mètres de canalisations ajoutées, réparées ou remplacées	2 511,8	6
Nombre de ménages (ou de propriétés non résidentielles) branchés au réseau d'aqueduc municipal	617	2
Diminution des kilowattheures consommés (kWh/an)	47 640	2
Nombre de lieux munis de compteurs d'eau	1	1
Nombre de ménages (ou de propriétés non résidentielles) branchés au réseau d'aqueduc municipal qui bénéficieront d'une eau potable de meilleure qualité	7 604	12
Nombre de ménages (ou de propriétés non résidentielles) branchés au réseau d'aqueduc municipal qui bénéficieront d'une fiabilité accrue du service	7 653	13

Nota – Des résultats ont été signalés en vertu de plus d'un indicateur de rendement dans le cas de plusieurs projets. Cela explique la disparité entre les 22 projets sur 31 pour lesquels

des indicateurs ont été déclarés et le nombre total de projets associés à des indicateurs du CMR, qui se chiffre à 36 dans le tableau ci-dessus. Plusieurs catégories présenteront des divergences apparentes similaires dans leurs totaux du CMR NB.

Eaux usées

Quarante-cinq projets visant les eaux usées, d'un coût total de 11 217 966 \$, ont été réalisés dans les secteurs constitués en municipalités. De ces projets, 41 ont fait état d'indicateurs du CMR NB. Les projets portant sur les eaux usées visaient en général principalement :

- l'amélioration de la collecte et du traitement des eaux usées;
- l'amélioration de la gestion des eaux pluviales;
- de nouveaux raccordements au réseau de collecte et de traitement des égouts;
- une réduction de la consommation d'énergie;
- une amélioration de la fiabilité du service.

Tableau 5.1.2 : Résultats des projets relatifs aux eaux usées dans les secteurs constitués en municipalités

Eaux usées		
Projets réalisés		45
Contribution fédérale		7 346 140 \$
Contribution provinciale		20 544 \$
Contributions municipales et autres		3 851 282 \$
Total		11 217 966 \$
Indicateurs de rendement	Quantité	Projets
Nombre de mètres de canalisations ajoutées, réparées ou remplacées	9 744,6	24
Nombre de ménages (ou de propriétés non résidentielles) branchés au réseau municipal de traitement des eaux usées	1	1
Diminution des kilowattheures consommés (kWh/an)	19 680	2
Nombre de ménages (ou de propriétés non résidentielles) branchés qui bénéficieront d'un traitement des eaux usées de qualité supérieure ou d'une amélioration de la fiabilité du service	2 785	5
Variation de la capacité de collecte ou de traitement des eaux usées (m ³ /jour)	79 200	3
Confirmation de l'amélioration de la fiabilité du service des réseaux de collecte et des installations de traitement des eaux usées	9	6

Déchets solides

Les secteurs constitués en municipalités ont fait part de deux projets de gestion des déchets solides axés sur le recyclage et le détournement des déchets représentant un coût total de 98 804 \$.

Tableau 5.1.3 : Résultats des projets relatifs aux déchets solides dans les secteurs constitués en municipalités

Déchets solides	
Projets réalisés	2

Contribution fédérale	98 804 \$	
Contribution provinciale	0 \$	
Contributions municipales et autres	0 \$	
Total	98 804 \$	
Indicateur de rendement	Quantité	Projets
Augmentation de la quantité (tonnes métriques/an) de déchets solides détournés de l'élimination grâce au compostage et au recyclage	152,4	2

Infrastructure énergétique des collectivités

Quatorze projets visant l'infrastructure énergétique des collectivités et représentant un coût total de 4 339 305 \$ ont été réalisés dans les secteurs constitués en municipalités. Six de ces projets ont fait état d'indicateurs du CMR NB. Les projets visent la réduction de la consommation d'énergie ou de carburant.

Tableau 5.1.4 : Résultats des projets relatifs à l'infrastructure énergétique des collectivités dans les secteurs constitués en municipalités

Infrastructure énergétique des collectivités		
Projets réalisés	14	
Contribution fédérale	707 754 \$	
Contribution provinciale	6 194 \$	
Contributions municipales et autres	3 625 357 \$	
Total	4 339 305 \$	
Indicateurs de rendement	Quantité	Projets
Diminution des kilowattheures consommés (kWh/an)	214 995,2	6
Diminution de la consommation de carburant	1 395	1

Routes et ponts locaux

Les secteurs constitués en municipalités ont réalisé 36 projets visant des routes et ponts locaux ainsi que le transport actif, et représentant un investissement total de 10 152 467 \$. Des rapports sur les indicateurs du CMR NB ont été présentés dans le cas de 31 de ces projets. Les projets de cette catégorie visent en général principalement :

- l'amélioration des routes locales et de la circulation,
- l'implantation du transport actif.

Tableau 5.1.5 : Résultats des projets relatifs aux routes et ponts locaux dans les secteurs constitués en municipalités

Routes et ponts locaux		
Projets réalisés	36	
Contribution fédérale	8 048 801 \$	
Contribution provinciale	0 \$	
Contributions municipales et autres	2 103 666 \$	
Total	10 152 467 \$	

Indicateurs de rendement	Quantité	Projets
Nombre de kilomètres améliorés/resurfacés en fonction d'une norme provinciale	24,4	21
Nombre de kilomètres de sentiers/trottoirs/sentiers de randonnée et de promenade ou de pistes cyclables aménagés	15,8	14

Infrastructure sportive

Cinq projets ont entraîné un investissement de 1 631 005 \$ dans l'infrastructure sportive dans les secteurs constitués en municipalités. Des rapports sur les indicateurs du CMR NB ont été soumis pour tous les projets. Les projets de cette catégorie visent tous la construction et le renouvellement ou l'amélioration de l'infrastructure du sport amateur.

Tableau 5.1.6 : Résultats des projets liés à l'infrastructure sportive dans les secteurs constitués en municipalités

Infrastructure sportive		
Projets réalisés		5
Contribution fédérale		1 056 738 \$
Contribution provinciale		0 \$
Contributions municipales et autres		574 267 \$
Total		1 631 005 \$
Indicateurs de rendement	Quantité	Projets
Nombre de résidents qui bénéficieront de nouvelles installations sportives ou d'installations améliorées	14 950	5
Nombre de nouvelles installations sportives ou d'installations améliorées	5	4
Augmentation des activités culturelles organisées chaque année grâce aux investissements effectués	1	1

Infrastructure de loisirs

Les secteurs constitués en municipalités ont investi 1 183 991 \$ dans dix projets considérés comme des projets liés à l'infrastructure de loisirs. Des rapports sur les indicateurs du CMR NB ont été soumis dans le cas de neuf de ces projets. Les projets de cette catégorie visent la construction et le renouvellement ou l'amélioration des installations ou des réseaux de loisirs.

Tableau 5.1.7 : Résultats des projets liés à l'infrastructure de loisirs dans les secteurs constitués en municipalités

Infrastructure de loisirs	
Projets réalisés	10
Contribution fédérale	857 833 \$
Contribution provinciale	0 \$
Contributions municipales et autres	326 158 \$
Total	1 183 991 \$

Indicateurs de rendement	Quantité	Projets
Nombre de résidents qui bénéficieront de nouvelles installations de loisirs ou d'installations améliorées	26 126	7
Nombre de nouvelles installations de loisirs ou d'installations améliorées	10	9

Infrastructure touristique

Deux projets visant le tourisme et représentant un investissement total de 597 741 \$ ont été réalisés dans les secteurs constitués en municipalités. Des rapports sur les indicateurs du CMR NB ont été présentés dans les deux cas. Les projets de cette catégorie visent à attirer des voyageurs au Nouveau-Brunswick pour les loisirs ou à des fins récréatives ou d'affaires.

Tableau 5.1.8 : Résultats des projets liés au tourisme dans les secteurs constitués en municipalités

Infrastructure touristique		
Projets réalisés		2
Contribution fédérale		596 019 \$
Contribution provinciale		0 \$
Contributions municipales et autres		1 722 \$
Total		597 741 \$
Indicateurs de rendement	Quantité	Projets
Nombre de résidents qui bénéficieront de nouvelles installations ou d'installations améliorées	6 200	1
Nombre de nouvelles installations ou d'installations améliorées	2	2

Infrastructure culturelle

Deux projets représentant un investissement total de 3 116 774 \$ ont été réalisés au sein de la catégorie de l'infrastructure culturelle dans les secteurs constitués en municipalités. Des rapports sur les indicateurs du CMR NB ont été présentés dans les deux cas. Les projets de cette catégorie visent l'infrastructure soutenant les arts, les lettres et sciences humaines, et le patrimoine.

Tableau 5.1.9 : Résultats des projets liés à l'infrastructure culturelle dans les secteurs constitués en municipalités

Infrastructure culturelle		
Projets réalisés		2
Contribution fédérale		707 284 \$
Contribution provinciale		0 \$
Contributions municipales et autres		2 409 490 \$
Total		3 116 774 \$
Indicateurs de rendement	Quantité	Projets
Nombre de résidents qui bénéficieront de nouvelles installations culturelles ou d'installations améliorées	9 350	2
Nombre de nouvelles installations culturelles ou d'installations améliorées	2	2

Renforcement des capacités

Les secteurs constitués en municipalités ont mené à bien cinq projets visant le renforcement des capacités, en vertu d'un investissement total de 93 331 \$. Les projets de cette catégorie visaient la planification et la gestion des infrastructures municipales.

Tableau 5.1.10 . Résultats des projets visant le renforcement des capacités dans les secteurs constitués en municipalités

Renforcement des capacités		
Projets réalisés	5	
Contribution fédérale	88 512 \$	
Contribution provinciale	4 654 \$	
Contributions municipales et autres	165 \$	
Total	93 331 \$	
Indicateur de rendement		Projets
Nombre de projets de renforcement des capacités investissant dans la gestion des biens ou la planification municipale à long terme		2

Totaux des secteurs constitués en municipalités

Les tableaux qui suivent ont pour but de résumer les investissements et l'ensemble des indicateurs du CMR liés aux projets réalisés dans les secteurs constitués en municipalités au cours de la période visée.

Veillez noter qu'il existe certaines divergences entre les totaux des indicateurs de rendement dans le tableau sommaire et les tableaux par catégories précédents. Ces divergences apparaissent lorsque des rapports sur les projets sont soumis sous les indicateurs de plusieurs catégories. En guise d'exemple, un projet de reconstruction de route au sein de la catégorie des routes et ponts locaux peut aussi englober une amélioration des canalisations d'eau et d'eaux usées. Les chiffres des indicateurs secondaires relatifs à l'eau et aux eaux usées n'ont pas été insérés dans les tableaux précédents, mais ils sont inclus dans le tableau sommaire ci-dessous.

Tableau 5.1.11 : Investissements dans les secteurs constitués en municipalités

Total des secteurs constitués en municipalités	
Projets réalisés	152
Contribution fédérale	22 768 325 \$
Contribution provinciale	76 105 \$
Contributions municipales et autres	13 830 968 \$
Investissement total	36 675 398 \$

Tableau 5.1.12 : Indicateurs de rendement dans l'ensemble des secteurs constitués en municipalités

Indicateurs de rendement	Quantité	Projets
Nombre de mètres de canalisations ajoutées, réparées ou remplacées	12 684	25
Nombre de ménages (ou de propriétés non résidentielles) branchés qui bénéficieront d'un traitement de qualité supérieure des eaux usées (niveau précis de traitement et respect ou non des nouveaux règlements sur les eaux usées) et d'un service plus fiable	3 869	8
Nombre de ménages (ou de propriétés non résidentielles) branchés au réseau municipal de traitement des eaux usées	617	2
Variation de la capacité de collecte ou de traitement des eaux usées (m ³ /jour)	79 200	3
Confirmation de l'amélioration de la fiabilité du service des installations de traitement des eaux usées et des réseaux de distribution/collecte.	11	7
Nombre de ménages (ou de propriétés non résidentielles) branchés au réseau d'aqueduc municipal qui bénéficieront d'une fiabilité accrue du service	7 653	13
Nombre de ménages (ou de propriétés non résidentielles) branchés au réseau d'aqueduc municipal qui bénéficieront d'une eau potable de meilleure qualité	7 604	12
Nombre de mètres de canalisations d'eau potable ajoutées, réparées ou remplacées	4 952	12
Nombre de lieux munis de compteurs d'eau	1	1
Nombre de ménages (ou de propriétés non résidentielles) branchés au réseau d'aqueduc municipal	617	2
Diminution des kilowattheures consommés	251 402,2	12
Nombre de kilomètres améliorés/resurfacés en fonction d'une norme provinciale	26,5	25
Nombre de kilomètres de sentiers/trottoirs/sentiers de randonnée et de promenade ou de pistes cyclables aménagés	16,9	16
Diminution de la consommation de carburant	1 395	1
Nombre de résidents qui bénéficieront de nouvelles installations ou d'installations améliorées	56 626	14
Nombre de nouvelles installations ou d'installations améliorées	19	17
Augmentation de la quantité (tonnes métriques) de déchets solides détournés de l'élimination grâce au compostage et au recyclage	152,4	2
Nombre de projets de renforcement des capacités investissant dans la gestion des biens et la planification municipale à long terme	2	2
Augmentation des activités organisées chaque année grâce aux investissements effectués	1	1

5.2 Secteurs non constitués en municipalités

Tous les projets du FTE réalisés dans les secteurs non constitués en municipalités ont été gérés dans leur totalité par le Ministère ou conjointement avec une municipalité, une entreprise de services publics, une commission de gestion de services ou un autre ministère provincial. Onze projets d'immobilisations représentant un investissement brut de 9,3 M\$ ont été menés à bien dans les secteurs non constitués en municipalités durant la période visée. Les tableaux qui suivent font état des investissements par catégories, de même que les indicateurs de rendement signalés.

Eau

Deux projets représentant un investissement total de 1 004 259 \$ ont été exécutés au sein de la catégorie de l'eau dans les secteurs non constitués en municipalités. Des rapports sur les indicateurs du CMR NB ont été soumis relativement aux deux projets. Les projets visaient à étendre les réseaux de distribution de l'eau potable.

Tableau 5.2.1 : Résultats des projets relatifs à l'eau dans les secteurs non constitués en municipalités

Eau		
Projets réalisés		2
Contribution fédérale		1 004 259 \$
Contribution provinciale		0 \$
Autres		0 \$
Total		1 004 259 \$
Indicateurs de rendement	Quantité	Projets
Nombre de mètres de canalisations d'eau ajoutées, réparées ou remplacées	637	2
Nombre de ménages (ou de propriétés non résidentielles) branchés au réseau d'aqueduc régional	1 892	2

Eaux usées

Cinq projets visant les eaux usées et représentant un investissement total de 6 048 780 \$ ont été réalisés dans les secteurs non constitués en municipalités. Des rapports sur les indicateurs du CMR NB ont été soumis dans le cas des cinq projets.

Tableau 5.2.2 : Résultats des projets relatifs aux eaux usées dans les secteurs non constitués en municipalités

Eaux usées		
Projets réalisés		5
Contribution fédérale		5 821 027 \$
Contribution provinciale		9 438 \$
Autres		218 315 \$
Total		6 048 780 \$
Indicateurs de rendement	Quantité	Projets
Nombre de mètres de canalisations d'eaux usées ajoutées, réparées ou remplacées	5 546,8	3
Nombre de ménages (ou de propriétés non résidentielles) branchés au réseau régional d'eaux usées	162	3

Nombre de ménages (ou de propriétés non résidentielles) branchés qui bénéficieront d'un traitement des eaux usées de qualité supérieure ou d'une amélioration de la fiabilité du service.	1 532	1
---	-------	---

Infrastructures de loisirs

Les secteurs non constitués en municipalités ont investi 1 157 072 \$ dans deux projets relatifs à l'infrastructure de loisirs pour lesquels des rapports sur les indicateurs du CMR NB ont été soumis.

Tableau 5.2.3 : Résultats des projets liés à l'infrastructure de loisirs dans les secteurs non constitués en municipalités

Infrastructure de loisirs		
Projets réalisés		2
Contribution fédérale		641 372 \$
Contribution provinciale		145 000 \$
Autres		370 700 \$
Total		1 157 072 \$
Indicateurs de rendement	Quantité	Projets
Nombre de résidents qui bénéficieront des investissements	5 254	1
Nombre de nouvelles installations ou d'installations améliorées	1	1

Infrastructure touristique

Les secteurs non constitués en municipalités ont investi 399 500 \$ dans un projet touristique et un rapport a été soumis sur l'indicateur du CMR NB connexe.

Tableau 5.2.4 : Résultats d'un projet lié à l'infrastructure touristique dans les secteurs non constitués en municipalité

Infrastructure touristique		
Projets réalisés		1
Contribution fédérale		300 000 \$
Contribution provinciale		0 \$
Autres		99 500 \$
Total		399 500 \$
Indicateur de rendement	Quantité	Projets
Nombre de touristes qui bénéficieront de nouvelles installations ou d'installations améliorées	175 000	1

Infrastructure culturelle

Les secteurs non constitués en municipalités ont investi 700 000 \$ dans un projet visant l'infrastructure culturelle et un rapport a été soumis au sujet de l'indicateur du CMR NB pertinent.

Tableau 5.2.5 : Résultats d'un projet visant l'infrastructure culturelle dans les secteurs non constitués en municipalités

Infrastructure culturelle		
Projets réalisés		1
Contribution fédérale		700 000 \$

Contribution provinciale	0 \$	
Autres	0 \$	
Total	700 000 \$	
Indicateur de rendement	Quantité	Projets
Nombre de résidents qui bénéficieront de nouvelles installations ou d'installations améliorées	1 733	1

Totaux des secteurs non constitués en municipalités

Les tableaux qui suivent ont pour objectif de résumer les investissements et tous les indicateurs du CMR relatifs aux projets réalisés dans les secteurs non constitués en municipalités au cours de la période visée.

Tableau 5.2.6 : Investissements dans les secteurs non constitués en municipalités

Total des secteurs non constitués en municipalités	
Projets réalisés	11
Contribution fédérale	8 466 658 \$
Contribution provinciale	154 438 \$
Autres	688 515 \$
Investissement total	9 309 611 \$

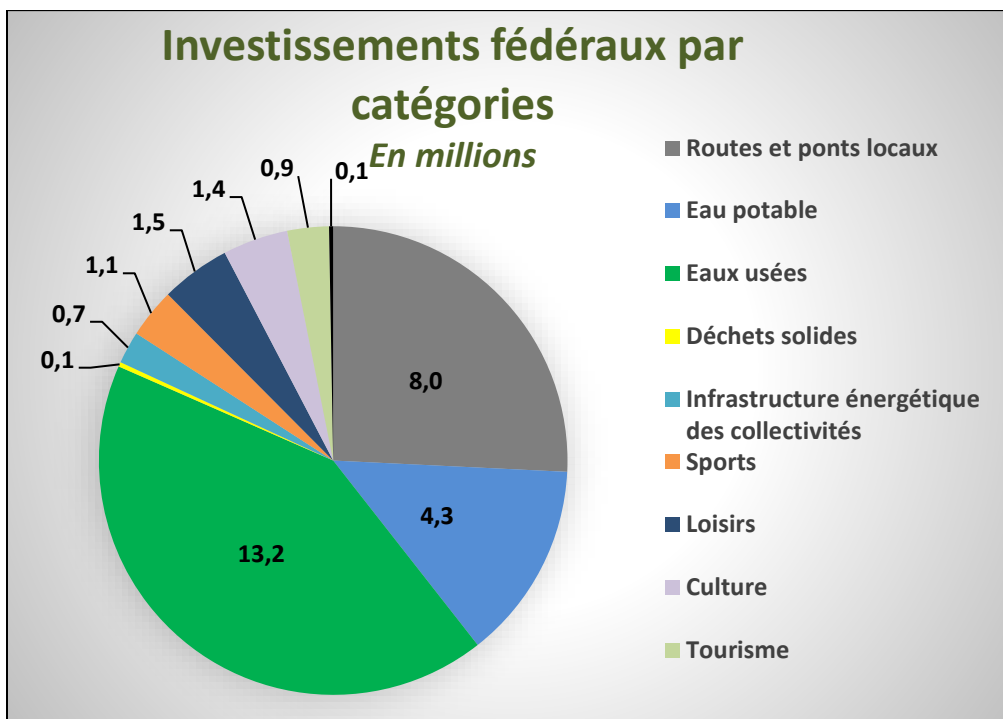
Tableau 5.2.7 : Indicateurs de rendement de l'ensemble des secteurs non constitués en municipalité

Indicateurs de rendement	Quantité	Projets
Nombre de ménages (ou de propriétés non résidentielles) branchés qui bénéficieront d'un traitement de qualité supérieure des eaux usées ou d'une amélioration de la fiabilité du service.	20	1
Nombre de mètres de canalisations d'eaux usées ajoutées, réparées ou remplacées	3 923,8	4
Nombre de ménages (ou de propriétés non résidentielles) branchés au réseau municipal d'eaux usées	666	4
Nombre de mètres de canalisations d'eau ajoutées, réparées ou remplacées	5 392	3
Nombre de ménages (ou de propriétés non résidentielles) branchés au réseau d'aqueduc municipal	637	2
Nombre de nouvelles installations de loisirs ou d'installations améliorées	1	1
Nombre de résidents pouvant bénéficier des investissements dans les loisirs	5 254	1
Nombre de résidents qui bénéficieront de nouvelles installations culturelles ou des installations améliorées	1 733	1
Nombre de touristes qui bénéficieront de nouvelles installations ou d'installations améliorées	175 000	1

5.3 Sommaire des projets du Nouveau-Brunswick

Quatre cent quatre-vingt-dix-huit (498) projets ont été autorisés en vertu de l'Entente jusqu'à présent. Quatre cent cinquante (450) d'entre eux sont dans des secteurs constitués en municipalités et 48, dans des secteurs non constitués en municipalités. Comme signalé, 152 (34 %) des projets dans les secteurs constitués en municipalités et 11 (23 %) des projets dans les secteurs non constitués en municipalités ont été exécutés durant la période visée.

Les investissements fédéraux dans les projets réalisés dans l'ensemble des secteurs durant la période visée ont dépassé 31,2 M\$. Chaque projet est rattaché à une catégorie primaire particulière. Le graphique ci-dessous illustre la répartition des investissements du Canada dans chacune des catégories. Il est à noter que les montants en question correspondent seulement aux fonds fédéraux et excluent les montants des investissements provinciaux, municipaux ou autres.



Comme l'indique le graphique ci-dessus, la majeure partie des fonds fédéraux ont été consacrés à des projets visant les eaux usées (13,2 M\$), les routes et ponts locaux (8,0 M\$) et l'eau (4,3 M\$). Le reste, environ 5,8 M\$, a été investi dans sept des 15 catégories qui restent. Ces chiffres montrent les catégories auxquelles les collectivités du Nouveau-Brunswick ont accordé la priorité parmi les 18 catégories admissibles durant la période visée.

6 Exemples de projets

Les catégories de projets du FTE admissibles réalisés au cours de la période visée sont analysées ci-dessus. Il serait toutefois utile d'examiner un échantillon de projets particuliers menés à bien pour clarifier davantage le type d'investissements effectués et illustrer leur conformité avec les objectifs du programme.

6.1 Amélioration à la source d'alimentation en eau potable **\$ 262k fédérale** (Ville de Saint-Quentin) **15k municipale**

Projet d'eau réalisé en vertu de l'objectif de l'assainissement de l'environnement

La Municipalité a aménagé un réservoir secondaire d'alimentation en eau potable pour faciliter le nettoyage et l'entretien du réservoir principal. Le bassin existant avait une superficie d'environ 12 m sur 35 et une profondeur de 1,8 m. Il était doté d'un fond de gravier recouvrant les galeries de captage. Avec le temps, les sédiments de la crique se sont accumulés et se sont déposés sur le fond du bassin, empêchant une filtration adéquate à travers la couche de gravier. Un nettoyage périodique s'avère nécessaire pour empêcher l'accumulation des sédiments et maximiser la capacité de filtration de l'alimentation par les galeries de captage. Le nouveau bassin se trouve près du réservoir principal et les galeries de captage sont raccordées au poste de pompage et à l'installation de traitement existante.



Image fournie par la Ville de Saint-Quentin.

Résultats

Environ 900 usagers ont bénéficié d'une amélioration de la fiabilité et de la qualité de leur eau potable.

Indicateurs du CMR NB

- Neuf cents (900) usagers ont bénéficié d'une amélioration de la fiabilité du service.
- Neuf cents (900) usagers ont bénéficié d'une amélioration de la qualité de l'eau.

Autres indicateurs

- La profondeur générale de l'eau avant le pompage a augmenté de 0,3 mètre, ce qui révèle que la quantité de sédiments au fond du réservoir a diminué.

- La profondeur de l'eau durant le pompage a augmenté de 0,6 mètre, ce qui signale que la filtration s'est améliorée à la suite de l'entretien et que la qualité de l'eau s'est par conséquent améliorée.

6.2 Remise à neuf de l'aréna

(Ville de Beresford)

\$ 890k fédérale
\$ 574k municipale

Projet visant l'infrastructure sportive exécuté en vertu de l'objectif du renforcement des villes et des collectivités

Ce projet a consisté en une remise à neuf complète de l'aréna municipal existant par l'installation de nouveaux gradins, panneaux, vitres, fabrique de glace et planchers réfrigérés pour la surface de la patinoire.

Résultat escompté

Tous les utilisateurs de la localité bénéficieront de l'aréna remis à neuf.

Indicateur du CMR NB



Image fournie par la Ville de Beresford.

- Quatre mille deux cent quatre-vingt-huit (4 288) résidents pourraient bénéficier de l'aréna remis à neuf.

6.3 Terrain de jeu, sentier et travaux d'amélioration du stationnement

(Communauté rurale de Beaubassin-Est)

\$ 370k fédérale

Projet d'infrastructure de loisirs exécuté en vertu de l'objectif du renforcement des villes et des collectivités

La Communauté rurale a aménagé un terrain de jeu doté d'installations d'activité pour enfants et aînés, ainsi qu'un sentier piétonnier et des emplacements de pique-nique. Le projet a également comporté des travaux d'amélioration du stationnement.



Image fournie par la Communauté rurale de Beaubassin-Est.

Résultat escompté

Tous les utilisateurs de la communauté bénéficieront des nouvelles installations.

Indicateur du CMR NB

- Une installation nouvelle ou améliorée
- Six mille deux cents (6 200) résidents pourraient bénéficier des nouvelles installations.

6.4 Réfection énergétique d'un édifice patrimonial

(Ville de Hampton)

Projet visant l'infrastructure énergétique des collectivités réalisé en vertu de l'objectif de l'assainissement de l'environnement

La Ville de Hampton a investi dans la réduction de l'impact énergétique de l'ancien palais de justice du comté de Kings, un édifice patrimonial originalement construit en 1872. La Ville a déménagé ses bureaux municipaux et sa salle du conseil dans l'édifice rénové, acheté du Nouveau-Brunswick après qu'il ne fut plus nécessaire comme tribunal provincial. Les travaux de réfection énergétique ont compris une nouvelle isolation du toit, des améliorations des fenêtres, un nouveau système de chauffage et de ventilation, ainsi qu'un nouveau système d'éclairage écoénergétique. Les travaux ont été exécutés en tenant attentivement compte de la désignation de l'édifice à titre de lieu historique provincial.



Image fournie par le site Web « Lieux patrimoniaux du Canada ».

**\$ 190k fédérale
773k municipale
451k secteur privé**

Résultat escompté

Réduction nette de l'électricité nécessaire au fonctionnement de l'édifice sur une base annuelle. On a mesuré la consommation d'une année avant les rénovations pour les comparer avec celle de l'année suivante.

Indicateur du CMR NB

- La quantité d'électricité nécessaire au fonctionnement de l'édifice a diminué de 201 389 kWh au cours de la première année.

6.5 Infrastructure du parc de véhicules de plaisance – phase II (Ville de Campbellton)

**\$ 568k fédérale
2k autres**

Projet visant l'infrastructure touristique réalisé en vertu de l'objectif du renforcement des villes et des collectivités

Le projet visait l'aménagement de 43 nouveaux emplacements de véhicules de plaisance avec services complets dans le cadre d'un agrandissement du terrain de camping municipal existant le long de la rive de la rivière Restigouche à Campbellton. L'agrandissement a plus que doublé la capacité du terrain de camping.

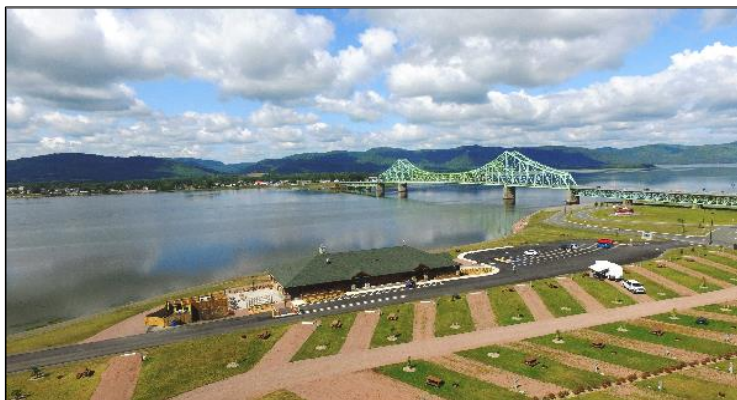


Image fournie par la Ville de Campbellton.

Résultat escompté

Augmentation des emplacements de véhicules de plaisance avec services pour la saison de camping.

Indicateur du CMR NB

- Amélioration d'une installation.

Autre indicateur

- Aménagement de l'approvisionnement en eau, des égouts et de l'alimentation électrique pour 43 emplacements de camping.

6.6 Gestion des eaux pluviales – secteur Brentwood – haut-réservoir A et B (Ville de Saint John)

**\$ 2,3M fédérale
351k municipale**

Projet visant les eaux usées réalisé en vertu de l'objectif de l'assainissement de l'environnement

Le projet a comporté la construction d'un bassin de retenue des eaux pluviales le long du ruisseau Caledonia dans le secteur de Brentwood de la ville.



Image fournie par la Ville de Saint John.

Résultats escomptés

- Installation de canalisation d'eaux pluviales
- Capacité du bassin de retenue

Indicateurs du CMR NB

- Six cent soixante-quinze (675) mètres de canalisations d'eaux pluviales ont été ajoutés.
- La capacité de collecte et de traitement des eaux pluviales a augmenté de 100 000 mètres carrés.

6.7 Agrandissement de la bibliothèque L.P. Fisher (Ville de Woodstock)

\$ 440k fédérale
721k municipale
1,25M autres

Projet visant l'infrastructure culturelle réalisé en vertu de l'objectif du renforcement des villes et des collectivités

Le projet a doublé la superficie de la bibliothèque L.P. Fisher. On a ajouté de l'espace pour des secteurs d'activités, une salle polyvalente, ainsi qu'une salle pour de nouvelles collections et l'enrichissement des collections de littérature.



Image fournie par la Ville de Woodstock.

Résultats escomptés

- Accroissement de la superficie totale de la bibliothèque par son agrandissement.
- Rénovation de la surface utile existante.

Indicateurs du CMR NB

- Amélioration d'un établissement
- Cinq mille deux cent cinquante-quatre (5 254) résidents pourront bénéficier de l'agrandissement.

Autre indicateur

- Rénovation de 478 mètres carrés et ajout de 582 mètres carrés de surface utile nouvelle, respectivement.

7 La gestion des biens au Nouveau-Brunswick

Le ministère de l'Environnement et des Gouvernements locaux du Nouveau-Brunswick a rendu public en août 2017 le « Guide sur la planification de la gestion des actifs pour les administrations locales », qui établit les exigences minimales en matière de planification de la gestion des biens imposées aux bénéficiaires ultimes du FTE dans les secteurs constitués en municipalités. Lorsque le guide a été rendu public, l'échéance du 31 juillet 2018 a été fixée pour la soumission de plans de gestion des biens par tous les gouvernements locaux du Nouveau-Brunswick.

En prévision de la date limite de soumission des plans, les administrations locales ont eu recours à diverses ressources, notamment des fonds fédéraux expressément disponibles pour le renforcement des capacités et la préparation de plans, des fonds provinciaux, des partenariats régionaux, des partenariats de recherche et la collaboration avec des associations municipales. Plusieurs cabinets-conseils ont de plus joué un rôle clé pour aider les gouvernements locaux à préparer leurs plans de gestion des biens. Le Nouveau-Brunswick s'est efforcé d'aider les collectivités en les mobilisant et en organisant des activités en divers endroits de la province. Le gouvernement provincial compte désormais continuer à collaborer avec les gouvernements locaux et les associations municipales pour faire avancer la gestion des biens au Nouveau-Brunswick.

Le Nouveau-Brunswick examinera les plans de gestion des biens soumis et livrera la rétroaction pertinente. Les résultats collectifs des plans de gestion des biens soumis seront de plus compilés et analysés, et le gouvernement provincial fera part des résultats aux intervenants. Le Nouveau-Brunswick continuera à coopérer avec le Canada et les administrations locales de la province à l'établissement des exigences futures relatives aux plans de gestion des biens. Une telle collaboration permettra aux gouvernements locaux du Nouveau-Brunswick de continuer à évoluer et à utiliser leurs plans de gestion des biens pour planifier et prioriser efficacement les investissements dans leur infrastructure.

8 Apport différentiel des fonds de la taxe sur l'essence

Montant de base provincial

Le montant de base provincial correspond à une moyenne quinquennale (d'avril 2000 à mars 2005) des fonds investis dans les infrastructures municipales par le Nouveau-Brunswick et il est actuellement fixé à une moyenne annuelle de **11,2 M\$**. Ce montant a été établi dans l'entente de la taxe sur l'essence fédérale originale et il a été maintenu dans l'Entente existante.

Le Nouveau-Brunswick a continué à fournir des fonds d'immobilisations en vertu d'autres programmes de financement des infrastructures municipales tout au long de la période visée. Le tableau ci-dessous montre dans quelle mesure les investissements annuels moyens du Nouveau-Brunswick ont excédé le montant de base provinciale de 11.2 millions de dollars.

Tableau 8.1 : Montant de base provincial comparativement aux investissements annuels (en millions)

Montant de base provincial	2014-2015	2015-2016	2016-2017	Moyenne de 2014 à 2017
11,2 \$	8,5 \$	7,9 \$	19,6 \$	12 \$

Montant de base municipal moyen

Le Ministère a mis au point une méthodologie pour mesurer l'apport différentiel de fonds des secteurs constitués en municipalités total et Infrastructure Canada a accepté d'établir un montant de base municipal moyen (MBMM) fixe de **46,5 M\$**. Le tableau ci-dessous fait état des dépenses en immobilisations annuelles des municipalités et calcule au moyen de la formule approuvée les dépenses en immobilisations municipales moyennes (DIMM) effectuées durant la période visée par le rapport. Les DIMM se chiffrent à **126,0 M\$** et représentent près de plus du triple du MBMM, ce qui démontre que même si les gouvernements locaux du Nouveau-Brunswick s'appuient sur les fonds de la taxe sur l'essence comme source continue de financement des infrastructures, elles continuent à réaliser des investissements supplémentaires substantiels dans leurs immobilisations corporelles.

Tableau 8.2 : Calcul des dépenses en immobilisations municipales moyennes (en millions)

	2014	2015	2016	DIMM de 2014 à 2016
Investissements	131,2 \$	119,3 \$	127,6 \$	126 \$
N ^{bre} de RAD soumis	102	104	105	311
Moyenne pondérée	13 385,9 \$	12 411,6 \$	13 401,6 \$	39 199,1 \$

9 Conclusion

Le Nouveau-Brunswick est convaincu que la durabilité des collectivités du Nouveau-Brunswick s'est améliorée par suite de la mise en place et de la gestion de l'Entente administrative sur le Fonds fédéral de la taxe sur l'essence. L'établissement de la base de données du Fonds de la taxe sur l'essence du Nouveau-Brunswick et du Cadre de mesure du rendement a permis au Nouveau-Brunswick de suivre les résultats de tous les projets réalisés et d'en faire rapport. Le présent rapport témoigne clairement des avantages de ces investissements en ce qui a trait aux objectifs nationaux de la productivité et de la croissance économique, de l'assainissement de l'environnement et du renforcement des villes et des collectivités.

L'annonce du Canada signalant qu'on ferait du FTE un programme permanent de financement à compter de 2014 a été très bien accueillie dans notre province. Nos gouvernements locaux profiteront d'un financement fiable et soutenu qui sera investi dans la modernisation des infrastructures vieillissantes, la construction de nouvelles infrastructures et une meilleure gestion de leurs biens.

ANNEXE A : Liste des projets réalisés dans les secteurs constitués en municipalités

Selon l'objectif national, la catégorie et le nom de la collectivité

Objectif de l'assainissement de l'environnement

Eau

Communauté rurale de Saint-André	Compteurs d'eau
Communauté rurale de Saint-André	Canalisation d'eau du chemin Olympique
Communauté rurale de Saint-André	Système SCADA
Ville de Hartland	Améliorations au système SCADA
Ville de Hartland	Améliorations de l'alimentation de secours du réseau d'aqueduc
Ville de Nackawic	Générateur de secours de l'abri de puits
Ville de Riverview	Renouvellement de la conduite maîtresse du chemin Hillsborough
Ville de St. Stephen	Remplacement de la conduite maîtresse d'eau
Ville de Woodstock	Améliorations au réservoir d'eau
Ville de Woodstock	Prolongement des canalisations d'eau et d'égouts sanitaires
Village d'Atholville	Système SCADA
Village d'Atholville	Construction d'un nouveau fossé de drainage
Village de Baker-Brook	Casier d'infiltration de la station de pompage
Village de Baker-Brook	Système SCADA
Village de Baker-Brook	Galerie de captage
Village de Balmoral	Station de pompage-relais
Village de Charlo	Améliorations à l'usine de traitement de l'eau potable
Village de Charlo	Déménagement d'un puits communautaire
Village de Drummond	Installation de valves et sondes aux puits d'eau potable
Village d'Eel River Crossing	Améliorations à la station de pompage municipale
Village de Sainte-Anne-de-Madawaska	Installation de bornes d'incendie- phase II
Village de Blacks Harbour	Améliorations de l'eau potable
Village de Doaktown	Station de pompage n° 1 – chlorostat et débitmètre
Village de Dorchester	Pompes de station de relèvement de la rue Water
Village de Plaster Rock	Système SCADA
Village de Plaster Rock	Station de pompage Weaver – pompe submersible munie d'un débitmètre
Village de Sussex Corner	Réservoir du réseau d'alimentation en eau
Ville de Bouctouche	Renouvellement du système SCADA
Ville de Lamèque	Raccordement du puits n° 10
Ville de Saint-Quentin	Améliorations à la source d'alimentation en eau potable
Ville d'Edmundston	Remise à neuf de l'alimentation en eau potable de Saint-Jacques

Eaux usées

Ville de Saint John	Bassin de drainage Milford – secteur du croissant Balmoral – égout pluvial
Ville de Saint John	Gestion des eaux pluviales – secteur de Brentwood – haut-réservoir A et B
Ville de Saint John	Bassin de drainage du parc Westgate – modifications au canal de drainage
Ville de Saint John	Croissant Beach/secteur de Meadowbank – réseau sanitaire
Communauté rurale de Saint-André	Canalisation d'égout du chemin Olympique
Communauté rurale de Saint-André	Modernisation de la station de pompage des égouts du chemin Moulin
Ville de Dalhousie	Amélioration de la conduite de refoulement – rue Renfrew
Ville de Dalhousie	Phase I de la rue Brunswick
Ville de Dalhousie	Phase II du système d'aération
Ville de Hartland	Prolongement des égouts sanitaires

Ville de Quispamsis	Grand connecteur de Cedar Grove
Ville de Quispamsis	Station de pompage des eaux usées du chemin Pettinghill
Ville de Saint Andrews	Bassin de retenue – lotissement Champlain
Ville de St. Stephen	Renouvellement des égouts sanitaires et des égouts pluviaux de trop-plein
Ville de Woodstock	Station de pompage des eaux usées (lotissement Whitetail) - phase II
Village de Bas-Caraquet	Installation de générateurs aux stations de pompage des égouts
Village de Cap-Pelé	Modernisation de la station de pompage des égouts
Village de Charlo	Modification à l'exutoire du système de traitement ultraviolet
Village de Neguac	Réseau d'égouts pluviaux – rue Fairisle
Village de Neguac	Réparation des installations d'inspection sanitaire
Village de Neguac	Matériel du système de traitement des eaux usées
Village de Neguac	Réseau d'égouts pluviaux – rue L. Allain
Village de Neguac	Réseaux d'égouts – rue de la Mer
Village de Petit-Rocher	Construction d'une nouvelle station de pompage – secteur nord, phase 2
Village de Petit-Rocher	Réseaux d'égouts – Rue de la Mer
Village de Rivière-Verte	Remplacement de conduites d'égouts sanitaires
Village de Rogersville	Réseau d'égouts pluviaux – rue des Plaines
Village de Rogersville	Amélioration des terres humides artificielles et débitmètre à la station de pompage
Village de Sainte-Anne-de-Madawaska	Amélioration de la station de pompage
Village de Saint-François-de-Madawaska	Nouvelles pompes à la station de pompage
Village de Saint-François-de-Madawaska	Améliorations des conduites d'égouts le long de la rue Commerciale
Village de Bath	Égout pluvial et reconstruction de la rue
Village de Doaktown	Améliorations à la station de relèvement
Village de Harvey	Remise en état de regards du réseau d'égouts sanitaires
Village de Harvey	Travaux d'amélioration de l'infrastructure des eaux pluviales
Village de McAdam	Construction d'un ouvrage de contournement des eaux usées des installations de dépollution
Village de Minto	Enfouissement d'une conduite d'égout à découvert
Village de Norton	Améliorations aux égouts sanitaires
Village de Perth-Andover	Atténuation des inondations à Perth-Andover – prolongement des services municipaux – phase II
Village de Plaster Rock	Pompes d'égouts
Village de Salisbury	Reconstruction de la rue Horsman –phases 2 et 3
Village de Tide Head	Remplacement d'un regard
Ville de Bouctouche	Prolongement des égouts sanitaires et de l'aqueduc
Ville de Bouctouche	Amélioration des égouts pluviaux le long du boulevard Irving
Ville de Shippagan	Amélioration des égouts sanitaires – boul. J.D.-Gauthier Ouest

Déchets solides

Communauté rurale du Haut-Miramichi	Recyclage dans les bacs bleus
Village de Belledune	Programme de recyclage des déchets

Infrastructure énergétique des collectivités

Ville de Dalhousie	Thermopompe – hôtel de ville, poste d'incendie, édifice Inch Arran
Ville de Hampton	Rénovation énergétique de l'ancien palais de justice du comté de Kings
Village de Cap-Pelé	Installation d'un système géothermique à l'édifice municipal
Village de Lac-Baker	Thermopompes – édifice municipal et poste d'incendie
Village de Sainte-Anne-de-Madawaska	Installation d'un système de chauffage
Village de Saint-François-de-Madawaska	Installation d'un déshumidificateur
Village de Saint-François-de-Madawaska	Isolation du toit
Village de Canterbury	Améliorations énergétiques dans les édifices municipaux (phase 3)
Village de Chipman	Remplacement du système CVCA de l'édifice municipal desservant le centre

Village de Chipman	d'appel
Village de Grand Manan	Remplacement du système CVCA sur le toit de la bibliothèque Chipman
Village de Hillsborough	Édifice municipal – inspection énergétique et travaux d'amélioration
	Modernisation du générateur d'air chaud et des systèmes de chauffage/refroidissement
Village de Petitcodiac	Remplacement des appareils de chauffage dans le secteur des gradins de l'aréna
Village de Petitcodiac	Remplacement du système de chauffage et de climatisation dans la salle Codiac

Productivité et croissance économique

Routes et ponts locaux

Ville de Miramichi	Reconstruction du croissant Airforce, phase II
Ville de Miramichi	Reconstruction de l'avenue Victoria
Communauté rurale de Kedgwick	Rue Fraser
Ville de Quispamsis	Aménagement de sentiers
Ville de Riverview	Chemin Pine Glen – phase 3
Ville de Riverview	Reconstruction du chemin Trites
Village d'Atholville	Pavage de la rue Saint-Louis
Village de Balmoral	Pavage de rues
Village de Drummond	Reconstruction de trottoirs – phase III
Village de Lac-Baker	Resurfacement de rues et remplacement de ponceaux
Village Le Goulet	Resurfacement de la rue des Arbres
Village Le Goulet	Réparation de la rue du Lac et de la rue Acadie, et creusage de fossés
Village de Neguac	Protection contre les inondations à l'intersection de la rue William Gay et de la route 11
Village de Neguac	Bordures et caniveaux pour eaux pluviales
Village de Rogersville	Installation d'un égout sanitaire et reconstruction de la rue – rue Ami
Village de Sainte-Anne-de-Madawaska	Remplacement de trottoirs
Village de Sainte-Marie-Saint-Raphaël	Travaux routiers
Village de Saint-François-de-Madawaska	Pavage de la rue Caron
Village de Saint-Louis-de-Kent	Améliorations le long de la rue Bellevue
Village de Bath	Prolongement du trottoir et addition d'égouts pluviaux – rue Main
Village de Cambridge-Narrows	Chemin Knight – réasphaltage/repavage
Village de Doaktown	Travaux d'amélioration routiers
Village de Fredericton Junction	Trottoirs
Village de Hillsborough	Aménagement de trottoirs le long de la rue Academy – de la route 114 à l'avenue Central
Village de Minto	Passages pour piétons éclairés, panneaux et poteaux
Village de Minto	Reconstruction de trottoirs
Village de Petitcodiac	Resurfacement de chemin
Village de Petitcodiac	Resurfacement du chemin Old Post (de la rue Smith à l'autoroute)
Village de Petitcodiac	Remplacement du trottoir et de la bordure le long de la rue Main
Village de Rexton	Aménagement de trottoirs
Village de Tracy	Travaux d'amélioration routiers
Ville de Lamèque	Piste cyclable de la Péninsule
Ville de Richibucto	Remise à neuf – rue Main (route 134)
Ville de Richibucto	Remise à neuf – rue Acadie – phase 1
Ville de Shédiac	Remise à neuf – rue Pascal Poirier
Ville de Shédiac	Remise à neuf – chemin Lino

Renforcement des villes et des collectivités

Sports

Communauté rurale de Beaubassin-Est	Améliorations au terrain de jeu - Centre culturel et sportif de Cormier-Village
Communauté rurale de Kedgwick	Terrains de tennis
Communauté rurale du Haut-Miramichi	Terrain de balle
Village de Canterbury	Travaux d'amélioration des terrains de basketball
Ville de Beresford	Remise à neuf de l'aréna communautaire

Loisirs

Ville de Campbellton	Centre civique Memorial – réparations intérieures au toit
Communauté rurale de Beaubassin-Est	Améliorations au terrain de jeu et au stationnement – Centre Saint-André-LeBlanc
Communauté rurale de Beaubassin-Est	Améliorations au sentier Écoparc – Centre culturel et sportif de Cormier-Village
Ville de Grand-Sault	Modernisation du réseau d'irrigation du club de golf
Village de Belledune	Rénovations sur le terrain de camping de Jacquet River
Village de Canterbury	Remplacement de bâtiments de loisirs
Village de Chipman	Terrain de jeu du parc Hamilton Baird
Village de Minto	Toilettes et secteurs d'entreposage du parc Gilbert
Village de Petitcodiac	Travaux d'amélioration à la piscine
Village de Petitcodiac	Éclairage DEL dans l'aréna

Tourisme

Ville de Campbellton	Infrastructure du parc de véhicules de plaisance – phase II
Communauté rurale de Beaubassin-Est	Centre d'observation des oiseaux

Culture

Ville de Woodstock	Agrandissement de la bibliothèque L.P. Fisher
Village de Petit-Rocher	Rénovation de la salle communautaire

Renforcement des capacités

Ville de St. Stephen	Évaluation des risques environnementaux (conformité à la stratégie du CCME), phase 2
Village de Balmoral	Plan d'infrastructure
Village d'Aroostook	Conformité aux normes du CCSP
Village de Dorchester	Manuel d'utilisation et d'entretien de la tour de stockage d'eau
Ville de Lamèque	Évaluation du bassin de stabilisation et planification

ANNEXE B : Liste des projets réalisés dans les secteurs non constitués en municipalités

Selon l'objectif national et la catégorie

Objectif de l'assainissement de l'environnement

Eau

Distribution de l'eau sur le chemin des Huîtres
Prolongement de l'infrastructure d'alimentation en eau et des égouts sanitaires dans la ville de Woodstock

Eaux usées

Remplacement du système de traitement des eaux usées à Victoria Corner
Réseau collecteur des eaux usées de Spring Garden
Infrastructure dans le village de Bas-Caraquet
Amélioration et prolongement du réseau d'eaux usées à Allardville
Réseau collecteur des eaux usées de Pont-Landry

Objectif du renforcement des villes et des collectivités

Loisirs

Aménagement communautaire – salle communautaire à l'intérieur du Centre municipal Carleton dans la ville de Woodstock
Agrandissement du poste d'amarrage de la marina du quai de la station

Tourisme

Améliorations au terminal de croisière de l'Administration portuaire de Saint John

Culture

Construction d'une bibliothèque dans le village de Saint-Antoine