



**OMUNB**  
Organisation des  
mesures d'urgence du  
Nouveau-Brunswick

New Brunswick  
Nouveau Brunswick

# Êtes-vous prêts?



Vous devriez être prêts, vous et votre famille, à faire face aux 72 premières heures d'une situation d'urgence.

*Les situations d'urgence peuvent se produire à tout moment dans votre collectivité!*

1-800-561-4034 | [www.gnb.ca/omu](http://www.gnb.ca/omu) |   @NBEMO\_OMUNB

# VOTRE GUIDE DE PREPARATION AUX URGENCES –

## Votre famille est-elle prête?

Advenant une catastrophe dans votre région, les équipes de secours pourraient mettre un certain temps avant de pouvoir vous prêter main-forte. Vous devriez être prêt, vous et votre famille, à faire face aux 72 premières heures d'une situation d'urgence.

Votre guide de préparations aux urgences vous apprend comment il est rapide et facile de vous préparer à faire face à divers types d'urgences – peu importe le moment ou le lieu. Servez-vous du présent guide pour préparer votre propre plan d'urgence et utilisez les listes pour créer une trousse d'urgence pour les 72 premières heures. Les mesures de base présentées vous aideront à prendre soin de vous-même et de vos proches en cas d'urgence.



## QUI NOUS SOMMES

L'Organisation des mesures d'urgence du Nouveau-Brunswick (OMU NB) fait partie de la Division de la sécurité publique et des services d'urgence du ministère de la Sécurité publique du gouvernement du Nouveau-Brunswick. L'OMU NB coordonne la préparation, l'intervention et les activités de rétablissement aux situations d'urgence et assure la gestion des programmes d'aide financière en cas de catastrophe. Le Centre provincial des opérations d'urgence (CPOU) est situé à Fredericton, au Nouveau-Brunswick. Advenant une situation d'urgence, l'intervention de l'ensemble du gouvernement est coordonnée à partir de cet établissement.

Le Comité provincial des mesures d'urgence (CPMU) travaille au Centre provincial des opérations d'urgence (CPOU). Ce comité est composé de représentants de tous les ministères provinciaux, du gouvernement fédéral et de partenaires comme la GRC, Ambulance Nouveau-Brunswick et la Croix-Rouge canadienne. Pour assurer une intervention coordonnée, les membres du CPOU font valoir l'avis de leur organisation dans le but d'aider à coordonner les interventions d'urgence à l'échelle provinciale et de faire la liaison avec les membres de leur personnel dans les régions.

Pour les renseignements:

 [www.gnb.ca/emo-omu](http://www.gnb.ca/emo-omu)

 1-800-561-4034

 [https://twitter.com/NBEMO\\_OMUNB](https://twitter.com/NBEMO_OMUNB)

 <https://www.facebook.com/NBEMO.OMUNB>

## Table des matières

<a href="#">Votre guide de préparation aux urgences</a> .....	Pg.1
<a href="#">Table des matières</a> .....	Pg.2
<a href="#">Connaissez les risques</a> .....	Pg.3
<a href="#">Préparez un plan</a> .....	Pg.3
<a href="#">Coordonnées en cas d'urgence</a> .....	Pg.8
<a href="#">Consignes pour assurer la sécurité à domicile</a> .....	Pg.10
<a href="#">Ayez une trousse d'urgence</a> .....	Pg.13
<a href="#">En Alerte</a> .....	Pg.16
<a href="#">Ressources</a> .....	Pg.18
<a href="#">✂ Articles pour la trousse d'urgence de base</a> .....	Pg.22



## CONNAISSEZ LES RISQUES

Même si différentes catastrophes peuvent avoir des répercussions semblables, le fait de connaître les risques associés à toutes les situations possibles vous aidera à mieux vous préparer. Les risques peuvent varier selon la région tout en se répercutant sur l'ensemble de la province. Les catastrophes naturelles, comme les inondations, les ouragans, les tempêtes, et les événements soudains, tels que les déraillements ferroviaires et les pannes de courant, peuvent survenir à tout moment.

En connaissant les risques, vous pouvez mieux vous préparer à ces catastrophes.

## PRÉPAREZ UN PLAN

Tous les foyers ont besoin d'un plan d'urgence. Ce plan vous aidera, vous et votre famille, à prendre les mesures appropriées en cas d'urgence. Il ne vous prendra qu'environ 20 minutes pour faire votre plan.



Les membres de votre famille ne se trouveront peut-être pas au même endroit lorsqu'une urgence surviendra. Prévoyez une façon de vous retrouver ou de communiquer les uns avec les autres et discutez de ce que vous feriez dans différentes situations.

Utilisez les pages suivantes pour préparer votre plan. Vous connaissez déjà une bonne partie des renseignements demandés. Il pourrait toutefois être nécessaire de communiquer avec votre municipalité et la province pour obtenir certaines informations sur leurs plans d'urgence.

Conservez ce livret dans un endroit facile à accéder et utilisez-le comme un guide d'information à portée de main si vous en auriez besoin.



## PLAN FAMILIAL

### Sorties d'urgence

---

Préparez un plan d'étage de votre maison montrant toutes les sorties possibles à partir de chaque pièce. Prévoyez une sortie principale ainsi qu'une autre sortie pour chaque pièce. Si vous habitez en appartement, prévoyez ne pas utiliser l'ascenseur. Si vous n'êtes pas en mesure d'utiliser les escaliers, informez le personnel d'urgence à l'avance. Aussi, prévoyez une route de sortie de votre voisinage au cas où vous devriez partir rapidement (pensez à plus d'une option).

### Lieux de rassemblement

---

Désignez des endroits sûrs où tous les membres de votre famille se rassembleront si vous ne pouvez pas aller à la maison ou si un ordre d'évacuation est donné.

Lieu de rassemblement sûr près de la maison : .....

.....

Lieu de rassemblement sûr à l'extérieur du quartier : .....

.....

Routes d'évacuation pour sortir du quartier : .....

.....

### Travail

---

Informez-vous sur les plans d'évacuation d'urgence à votre travail et sur ce que vous devriez faire en situation d'urgence. Pensez à laisser des articles de base à votre bureau, comme de l'eau et des aliments non périssables, au cas où vous devriez y rester pendant quelque temps. Vous pourriez également aborder ce sujet avec votre employeur et vos collègues.

## Enfants

---

Demandez aux responsables de l'école ou de la garderie de vos enfants quelles sont leurs politiques concernant les urgences et comment ils communiqueront avec les familles dans une telle situation.

Demandez-leurs également quel type d'autorisation qu'ils exigent pour laisser partir un enfant avec une personne désignée, au cas où vous ne pourriez pas aller chercher vous-même votre enfant.

Assurez-vous que l'école ou la garderie dispose d'une liste à jour des coordonnées des parents, gardiens et personnes désignées.

Personne désignée 1: ..... Tél:.....

Personne désignée 2: ..... Tél:.....

Personne-ressources de l'école : .....  
.....

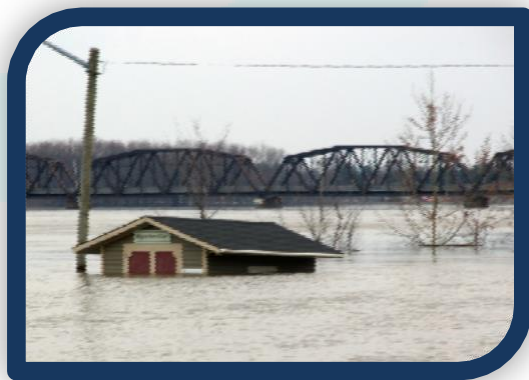
## Plan pour les animaux de compagnie

---

En situation d'évacuation, gardez à l'esprit qu'en raison de règlements de santé, les animaux de compagnie sont interdits dans certains abris publics ou hôtels. Prévoyez confier vos animaux à un ami ou à un parent ou trouvez un hôtel où les animaux sont acceptés ou une pension pour animaux dans votre secteur et un peu plus loin de la maison.

### Emplacement

.....  
.....



## Besoins de santé particuliers

---

Établissez un réseau personnel de soutien composé d'amis, de parents, de fournisseurs de soins de santé, de collègues de travail et de voisins qui comprennent vos besoins particuliers.

Notez les détails concernant ce qui suit:

- *Besoins en logement*
- *Allergies*
- *Conditions médicales*
- *Médications*
- *Antécédents médicaux familiaux*
- *Info sur les assurances*
- *Vaccins récents*
- *Chirurgies*
- *Tests de dépistage*
- *Coordonnées des personnes-ressources*

Conservez un exemplaire de cette information dans votre trousse d'urgence et donnez-en un exemplaire aux personnes de votre réseau personnel de soutien

Discutez avec votre médecin la possibilité de préparer un sac prêt-à-emporter contenant une réserve de médicaments et de fournitures médicales pour deux semaines, si possible, ainsi que les ordonnances et les documents médicaux appropriés. Rappelez-vous que les pharmacies seront peut-être fermées pendant un certain temps, même lorsque la situation d'urgence aura été maîtrisée.

Information sur l'état de santé : .....

.....

Médicaments et fournitures médicales : .....

.....

Emplacement du sac prêt-a-emporter : .....

.....

## PLANS RELATIFS À CERTAINS RISQUES PARTICULIERS

Sécurité publique Canada offre des renseignements sur des risques spécifiques, comme des tremblements de terre, des pannes d'électricité, des inondations ou des tempêtes violentes. Téléchargez votre exemplaire gratuit à partir de <http://www.Preparez-vous.ca>

### PLAN DE SÉCURITÉ DU QUARTIER

Afin d'assurer la sécurité de tout le monde, collaborez avec vos voisins afin de déterminer les personnes qui pourraient avoir besoin d'aide supplémentaire en situation d'urgence. Pendant une situation d'urgence, les personnes vulnérables pourraient être effrayées et avoir besoin d'aide additionnelle. Soyez un bon voisin et passez les voir pour vous assurer que tout va bien pendant une urgence.





## COORDONNÉES EN CAS D'URGENCE

Photocopiez cette liste. Laissez-en une copie près de votre téléphone. Dans la mesure du possible, programmez ces numéros sur le téléphone.

### Numéro d'urgence:

Pompiers, police, ambulance: **composez le 9-1-1**

### Numéros pour des situations non urgentes:

Police: .....

Pompiers : .....

Clinique médicale : .....

Centre antipoison : .....

Télé-soins N-B: .....

Autres services : .....

### Personne-ressource de l'extérieur:

Nom: .....

Tél (domicile): ..... Tél (autres): .....

Adresse : .....

Courriel : .....

### Famille:

Nom: .....

Tél (domicile): ..... Tél (autres): .....

Adresse : .....

Courriel : .....

### Ami(e)s / voisin(s):

Nom: .....

Tél (domicile): ..... Tél (autres): .....

Adresse : .....

Courriel : .....

**Médecins de famille**

Nom : .....

Patient(s) : .....

Tél : .....

Adresse : .....

**Soins des animaux de compagnie:**

Vétérinaire : .....

Tél : ..... Tél (autres): .....

Adresse : .....

Pension pour animaux: .....

**Agent d'assurance/compagnie:**

Agent(e)/Nom de la compagnie : .....

Tél : ..... Tél (autres) : .....

No. de police d'assurance: .....

**Système de sécurité (domicile):**

Nom de la compagnie : .....

Tél : .....

HEURES

## CONSIGNES POUR ASSURER LA SÉCURITÉ À DOMICILE

Assurez-vous d'avoir un détecteur de monoxyde de carbone, un détecteur de fumée et un extincteur qui fonctionnent, ainsi qu'une trousse de premiers soins complète. Si vous vivez en appartement ou si vous êtes à l'hôtel, assurez-vous de savoir où se trouvent les dispositifs d'alarme-incendie et au moins deux sorties de secours.

Assurez-vous d'avoir un extincteur de feu sur chaque étage de la maison, dont un dans la cuisine. Tous les membres de votre famille devraient savoir où se trouvent les extincteurs de feu. Les adultes et les enfants en mesure de s'en servir devraient savoir comment il fonctionne. Consultez les instructions sur la durée de vie utile de votre extincteur et informez-vous auprès de votre service d'incendie municipal pour obtenir plus de renseignements.

Le monoxyde de carbone n'a ni odeur, ni goût, ni couleur. À moins qu'un détecteur de monoxyde de carbone ne soit installé dans votre maison, vous pourriez ne pas vous rendre compte de sa présence avant qu'il soit trop tard. De nombreux signes peuvent indiquer qu'une personne souffre d'un empoisonnement au monoxyde de carbone : maux de tête prolongés, faiblesse, étourdissements, nausées ou vomissements, essoufflement, confusion, vision trouble, évanouissements. Si vous pensez avoir été affecté par le monoxyde de carbone, vous devez immédiatement sortir et vous rendre à l'hôpital le plus proche ou appeler le 911.

Les adultes et les enfants en mesure de le faire devraient savoir comment couper l'alimentation en eau, en électricité et en gaz de votre domicile. Préparez des inscriptions très visibles pour indiquer où se trouvent les robinets d'arrivée d'eau et de gaz ainsi que la boîte de disjoncteurs ou la boîte à fusibles.

Apprenez aux enfants comment et quand composer le 9-1-1 et montrez-leur comment communiquer avec la personne ressource de l'extérieur de votre région.

**Emplacement des extincteurs :** .....

**Emplacement du robinet d'arrivée d'eau :** .....

Numéro de téléphone des services publics : .....

**Emplacement du panneau électrique :** .....

Numéro de téléphone des services publics : .....

**Emplacement du robinet de gaz :** .....

Numéro de téléphone des services publics : .....

*(Coupez l'alimentation seulement si les autorités vous disent de le faire.)*

**Emplacement du drain de sol :** .....

*(Assurez-vous toujours la zone d'évacuation est clair de boîtes, meubles, etc., en cas d'inondation.)*

## CONSIGNES À SUIVRE EN CAS D'URGENCE

**Composez le 9-1-1** pour signaler un incendie, un crime ou un incident menaçant la vie.

Pour les cas non urgents, composez le numéro à dix chiffres qui figure dans l'annuaire téléphonique local ou dans le présent plan d'urgence pour communiquer avec la police, les pompiers et les autres services de soins de santé

Lorsque vous donnez des indications sur l'endroit où vous vous trouvez aux services d'urgence, donnez l'adresse exacte et l'intersection la plus proche.

### En cas d'urgence

---

- Suivez le plan d'urgence.
- Prenez votre trousse d'urgence.
- Assurez votre propre sécurité avant de venir en aide aux autres.
- Écoutez la radio ou la télévision pour obtenir le plus d'information possible. Les autorités locales pourraient vous demander de rester où vous êtes. Suivez leurs instructions.
- Restez où vous êtes jusqu'à ce que la sécurité soit assurée ou que l'on vous donne l'ordre d'évacuer les lieux.

### Ordre d'évacuation

---

Les autorités ne vous demanderont pas de quitter votre domicile à moins d'avoir des raisons de croire que vous êtes en danger.

Si vous recevez l'ordre d'évacuer les lieux, apportez avec vous votre trousse d'urgence, votre portefeuille, les papiers d'identité de chacun des membres de la famille, des copies des documents essentiels de la famille et un téléphone cellulaire, une pile de rechange et un chargeur, si vous en avez un. Utilisez les voies désignées par les autorités locales.

Si vous avez le temps, téléphonez à votre personne-ressource à l'extérieur de la ville ou envoyez-lui un courriel. Dites-lui où vous allez et à quel moment vous pensez arriver. Une fois que vous êtes en sécurité, faites-le lui savoir. Informez-la si des membres de la famille ont été séparés.

Si vous avez le temps, laissez une note pour dire aux autres où vous êtes et à quelle heure vous êtes partis. Si on vous le demande, coupez l'alimentation en eau et en électricité.

Ne coupez pas l'alimentation en gaz naturel, sauf si on vous demande expressément de le faire. Lorsque vous coupez l'alimentation en gaz, la compagnie doit la rétablir elle-même, ce qui pourrait prendre plusieurs semaines en situation d'urgence importante.

Emmenez vos animaux de compagnie avec vous. Verrouillez les portes de votre domicile. Suivez les instructions des autorités.

Si vous devez vous rendre à un centre d'évacuation, inscrivez-vous au bureau d'accueil. Ne retournez pas à la maison avant que les autorités ne vous disent qu'il est sécuritaire de le faire.





## AYEZ UNE TROUSSE D'URGENCE

Dans une situation d'urgence, vous aurez besoin de certains articles essentiels. Vous devrez peut-être vous débrouiller sans source d'énergie ni eau courante. Préparez-vous à être autosuffisant pendant au moins 72 heures.

Vous avez peut-être déjà certains des articles nécessaires en votre possession, comme de la nourriture, de l'eau et une lampe de poche à piles ou à manivelle. L'important, c'est de bien organiser votre matériel pour le trouver rapidement. Seriez-vous capable de trouver votre lampe de poche dans le noir?

Veillez à ce que votre trousse soit facile à transporter et que tous les occupants de la maison savent où elle se trouve. Gardez-la dans un sac à dos, dans un sac de sport ou dans une valise à roulettes à portée de la main, dans un endroit facilement accessible, par exemple dans le placard près de la porte d'entrée. Si votre foyer compte plus d'un occupant, votre trousse d'urgence pourrait être lourde. Il serait une bonne idée de distribuer ces fournitures parmi divers sacs à dos; elles seront alors plus faciles à transporter et chaque personne pourra personnaliser sa trousse prête à emporter.

### Trousse d'urgence de base

---

Une trousse d'urgence de base doit contenir les éléments suivants:

- ◆ Eau – prévoir au moins deux litres par jour par personne. Utilisez des petites bouteilles qui seront plus faciles à transporter en cas d'ordre d'évacuation.
- ◆ Aliments non périssables comme de la nourriture en conserve, des barres énergétiques et des aliments déshydratés (remplacer l'eau et les aliments une fois par année).
- ◆ Ouvre-boîte manuel.
- ◆ lampes de poche et les radios à manivelle, solaire ou à piles. Vérifier et remplacer les piles au moins une fois l'an.
- ◆ Masques – en tissu ou jetables
- ◆ Désinfectant pour les mains
- ◆ Trousse de premiers soins.
- ◆ Clés supplémentaires pour la voiture et la maison.
- ◆ Une copie de votre plan d'urgence et de la liste des personnes-ressources.

- ◆ S'il y a lieu, d'autres articles particuliers tels que des médicaments obtenus sur ordonnance, de la préparation pour nourrissons et de l'équipement pour les personnes handicapées, ou de la nourriture, de l'eau et des médicaments pour vos animaux de compagnie ou votre animal d'assistance (personnalisez votre trousse en fonction de vos besoins).

### **Autres articles recommandés**

---

- ◆ Deux litres d'eau par jour par personne pour la préparation des aliments et pour l'hygiène.
- ◆ Bougies et allumettes ou briquette (placez les bougies dans des contenants robustes et profonds. Ne les laissez pas brûler sans surveillance).
- ◆ Lingettes désinfectantes.
- ◆ Vêtements et chaussures de rechange pour tous les membres de la famille.
- ◆ Sac de couchage ou ouverture pour tous les membres de la famille.
- ◆ Articles de toilette.
- ◆ Ustensiles.
- ◆ Sacs à ordures.
- ◆ Papier hygiénique.
- ◆ Tablettes de purification de l'eau.
- ◆ Outils de base (marteau, pinces, clef, tournevis, gants de travail, masque protecteur contre la poussière, couteau de poche).
- ◆ Sifflet (pour attirer l'attention au besoin).
- ◆ Ruban électrique « duct tape » – p. ex. pour fermer hermétiquement fenêtres, portes, bouches d'air, etc.

### **Trousses pré-emballées**

---

Trousses prêts à l'emploi sont disponibles à la vente d'entités commerciales.

## Trousse d'urgence pour la voiture

---

Préparez une trousse d'urgence pour la voiture.

La trousse de base devrait comporter les articles suivants :

- ◆ Couverture
- ◆ Bougie dans un contenant métallique profond et allumettes
- ◆ Eau
- ◆ Lampes de poche et les radios à manivelle, solaire ou à piles. Vérifier et remplacer les piles au moins une fois l'an.
- ◆ Aliments non périssables (barres énergisantes par exemple)
- ◆ Liste des numéros de téléphone de vos personnes-ressources
- ◆ Petite pelle, grattoir et balai
- ◆ Lanterne d'avertissement ou fusées éclairantes
- ◆ Trousse de premiers soins contenant un couteau pouvant couper une ceinture de sécurité
- ◆ Sifflet
- ◆ Vêtements et chaussures de rechange

## Articles additionnels à garder dans la voiture

---

- ◆ Antigél et liquide lave-glace.
- ◆ Extincteur
- ◆ Cartes routières
- ◆ Sable, sel ou litière a chat (non agglomérant)
- ◆ Câble de remorquage, câble de démarrage



## EN ALERTE

### Si une alerte est diffusée, vous devez agir

---

En Alerte a été créé pour transmettre à la population canadienne au moyen de la télévision et de la radio des alertes critiques et pouvant sauver des vies. Le système En Alerte est conçu en partenariat avec les responsables fédéraux, provinciaux et territoriaux de la gestion des urgences, Environnement Canada et l'industrie de la diffusion, afin que vous receviez immédiatement les alertes et sachiez quand faire le nécessaire pour que votre famille et vous soyez en sécurité.

### Tests d'En Alerte

---

Nous effectuerons périodiquement un test du système d'alerte d'urgence En Alerte en envoyant une alerte à diffuser aux Néo-Brunswickoises et aux Néo-Brunswickois par la radio et la télévision ou sur leur appareil mobile s'ils se sont inscrits pour recevoir les alertes de sécurité publique. Pour garantir la disponibilité opérationnelle, il est important de tester périodiquement ces systèmes. Ces tests sont nécessaires : ils font connaître En Alerte et fournissent des renseignements importants en cas d'urgence véritable.

### Quels types d'alertes sont diffusés?

---

Les responsables gouvernementaux ont préparé une liste précise des types d'alertes qui sont considérées comme mettant des vies en danger et qui doivent être diffusées immédiatement. Des alertes peuvent être diffusées pour plusieurs raisons, par exemple des phénomènes météorologiques violents et meurtriers et d'autres situations où nous devons alerter le public et lui fournir des renseignements en

matière d'urgence, en cas de situation d'urgence, de catastrophe naturelle ou d'évacuation.

## **Alertes sur MétéoMédia**

---

Dans le cadre de ses engagements réglementaires, MétéoMédia fournit des alertes météorologiques et de sécurité publique émises par le gouvernement sur son service de télévision ainsi qu'au moyen de tous ses autres produits et services. MétéoMédia vous informe de la météo et des risques pour la sécurité pour que vous puissiez prendre les précautions nécessaires ou vous protéger, protéger votre famille et protéger votre propriété.

Pour consulter les alertes météo en vigueur dans votre région, veuillez consulter :

[Les Alertes MétéoMedia](#)

Vous pouvez vous inscrire pour recevoir les alertes de sécurité publique directement sur votre ou vos appareil(s) mobile(s) en vous abonnant à MétéoMédia sur :

[Messagerie texte MétéoMedia](#)

Pour en savoir plus et pour une foire aux questions, veuillez consulter le site Web En Alerte :

[www.meteomedia.com/alertes-publiques](http://www.meteomedia.com/alertes-publiques)





## RESSOURCES

### L'Organisation des mesures d'urgence de Nouveau-Brunswick

 [www.gnb.ca/emo-omu](http://www.gnb.ca/emo-omu)


 1-800-561-4034

 [https://twitter.com/NBEMO\\_OMUNB](https://twitter.com/NBEMO_OMUNB)

 <https://www.facebook.com/NBEMO.OMUNB>

### Surveillance du fleuve

 [http://www2.gnb.ca/content/gnb/fr/nouvelles/alerte/surveillance\\_du\\_fleuve.html](http://www2.gnb.ca/content/gnb/fr/nouvelles/alerte/surveillance_du_fleuve.html)

 1-888-561-4048 (Surveillance du fleuve messages enregistrés)

### Environnement Canada – bureau météorologique


 <http://meteo.gc.ca/>

 1-900-565-4455; une charge de 2,99 \$ par minute applique.

Consultez les pages bleues de votre annuaire téléphonique local sous Météo pour des rapports et des prévisions météorologiques disponibles par téléphone.


### Croix Rouge Canadienne

 <http://www.croixrouge.ca/ou-travaillons-nous/au-canada/nouveau-brunswick?lang=fr-CA>

 1-800-222-9597

### Armée du Salut

 <http://armedusalut.ca/>

 1-800-SAL-ARMY

### Télé-Soins 811

Télé-Soins est un service téléphonique gratuit, bilingue et confidentiel qui fournit de l'information et des conseils sur la santé. Composez le 811 afin d'accéder à des infirmières, 24 heures sur 24, tous les jours de la semaine.

## COORDONNATEURS RÉGIONAUX DE GESTION D'URGENCES

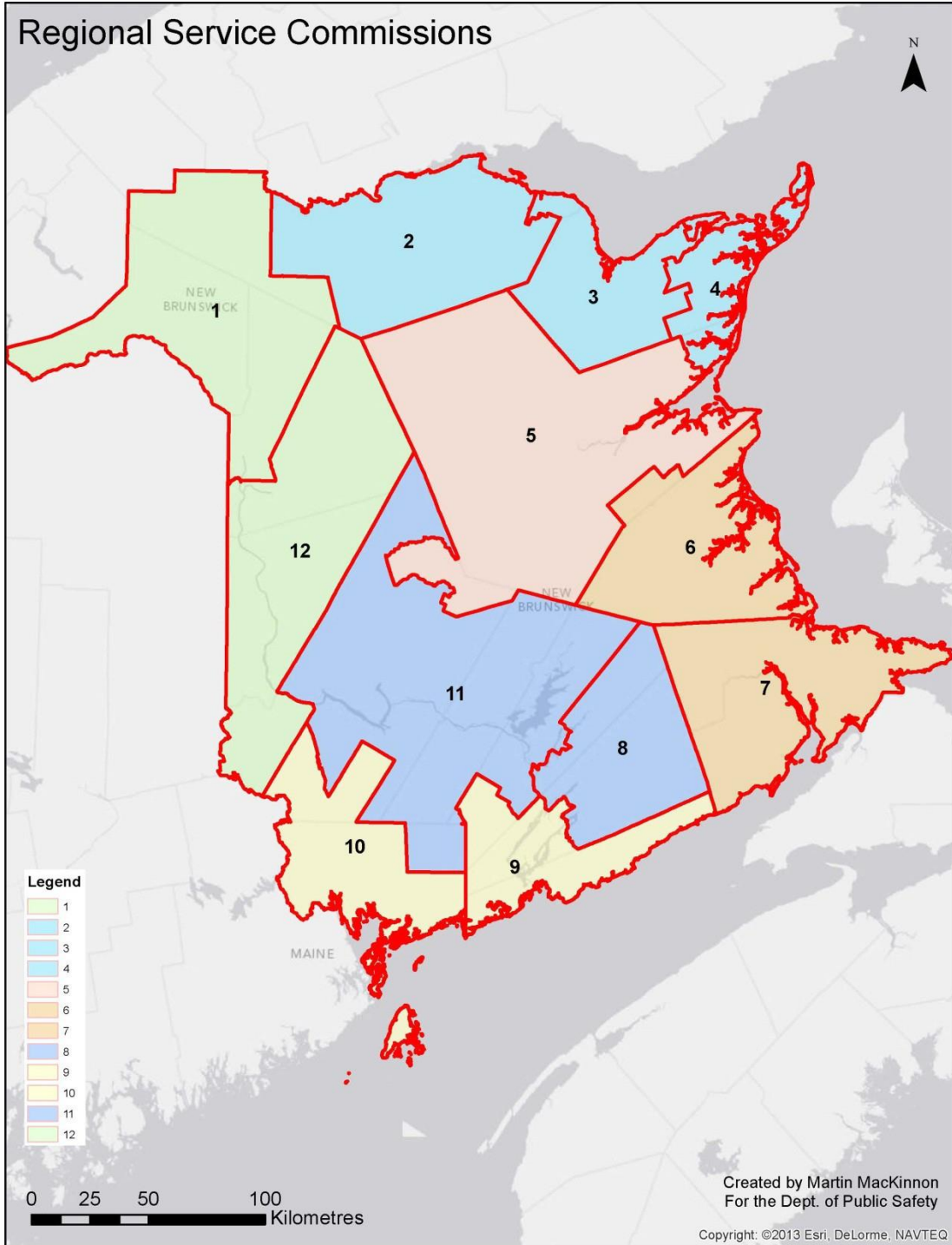
Les coordonnateurs régionaux de gestion d'urgences (CRGU) par les commissions de service régional du Nouveau-Brunswick (RSC).

Les CRGU et leurs régions son:

Région	Centre principale	Nom	Info Contact
1	Edmundston	Tom Levesque	Tom.Levesque@gnb.ca Bureau: 506-735-2030 Portable: 506-740-6141 121, rue de l'Eglise, pièce 215 Edmundston, NB E3V 1J9
2	Campbellton	Ken McGee	Kenneth.McGee@gnb.ca Portable: 506-543-2966 113, rue Roseberry, pièce 403 Campbellton, NB E3N 2G6
3	Bathurst	Scott Poupart	Scott.Poupart@gnb.ca Bureau: 506-549-5924 Portable: 506-230-2978 Télécopieur: 506-547-2269 275, rue Main, pièce 400 Bathurst, NB E2A 1A9
4	Paquetville	Mathieu Chayer	Mathieu.Chayer@gnb.ca Portable: 506-625-9351 1040, rue du Parc, Unité 2 Paquetville, NB E8R 1J7
5	Miramichi	Vacant	1780, rue Water, Unité 204 Miramichi, NB E1N 1B6
6	Richibucto	Roger Pitre	Roger.Pitre2@gnb.ca Portable: 506-521-5328 Bureau: 506-453-2133 Télécopieur: 506-523-7738 22, rue Commerciale Richibucto, NB E4W 3X5

<b>7</b>	Moncton	Phil Fontaine	Philippe.Fontaine@gnb.ca Portable: 506-377-3762 414, rue Collishaw Moncton, NB E1C 3C7
<b>8</b>	Hampton	Tim Nickerson	Tim.Nickerson@gnb.ca Portable: 506-434-4475 Bureau: 506-432-2708 Télocopieur: 506-832-6459 845, rue Main Hampton, NB E5N 6E4
<b>9</b>	Saint-Jean	Les Weber	Les.Weber@gnb.ca Portable: 506-349 4496 Bureau: 506-643-6297 8, rue Castle Saint-Jean, NB E2L 3B8
<b>10</b>	Saint-George	Rhonda Hulan	Rhonda.Hulan@gnb.ca Portable: 506-469-4988 40, rue Brunswick Saint-George, NB E5C 1A9
<b>11</b>	Island View	Daniel Dekleva	Daniel.Dekleva@gnb.ca Portable: 506-259-2495 3730, Route 102 Island view, NB E3E 1G3
<b>12</b>	Meductic	Peter Kavanagh	Peter.Kavanagh@gnb.ca Portable: 506-323-8975 320, Route 165 Meductic, NB E6H 1J5

# CARTE DES REGIONS



## MUNICIPALITÉS N-B

Les municipalités et les communautés rurales du Nouveau-Brunswick –  
Coordonnées :

[https://www2.gnb.ca/content/gnb/fr/ministeres/egl/gouvernements\\_locaux/content/profils\\_des\\_collectivites/list.html](https://www2.gnb.ca/content/gnb/fr/ministeres/egl/gouvernements_locaux/content/profils_des_collectivites/list.html)







## ARTICLES POUR LA TROUSSE D'URGENCE DE BASE

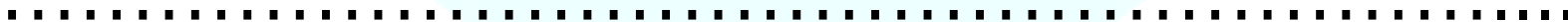
Coupez et de garder cette liste pour vous aider à construire votre trousse d'urgence de base.

- ◆ Eau – prévoir au moins deux litres par jour par personne. Utilisez des petites bouteilles qui seront plus faciles à transporter en cas d'ordre d'évacuation.
  - ◆ Aliments non périssables comme de la nourriture en conserve, des barres énergétiques et des aliments déshydratés (remplacer l'eau et les aliments une fois par année)
  - ◆ Ouvre-boite manuel.
  - ◆ Lampes de poche et les radios à manivelle, solaire ou à piles. Vérifier et remplacer les piles au moins une fois l'an.
  - ◆ Trousse de premiers soins.
  - ◆ Clés supplémentaires pour la voiture et la maison.
  - ◆ Une copie de votre plan d'urgence et de la liste des personnes-ressources.
  - ◆ S'il y a lieu, d'autres articles particuliers tels que des médicaments obtenus sur ordonnance, de la préparation pour nourrissons et de l'équipement pour les personnes handicapées, ou de la nourriture, de l'eau et des médicaments pour vos animaux de compagnie ou votre animal d'assistance (personnalisez votre trousse en fonction de vos besoins)
  - ◆ Autres .....
- .....





**S'IL FAUT JOINDRE  
LE PROPRIÉTAIRE,  
VEUILLEZ COMPOSER LE:**



(Utilisé en cas d'évacuation)